

2021

# Bilancio Sociale



OASI VALLE DEI LAGHI APS



VIALE S. PIETRO 8/B (LASINO) - 38076 MADRUZZO (TN).  
TELEFONO 0461.864708 CODICE FISCALE 01497520229

MAIL: [INFO@OASIVALLEDEILAGHI.COM](mailto:INFO@OASIVALLEDEILAGHI.COM) · [OASIVALLEDEILAGHI@PEC.IT](mailto:OASIVALLEDEILAGHI@PEC.IT) ·  
[WWW.OASIVALLEDEILAGHI.COM](http://WWW.OASIVALLEDEILAGHI.COM)

## Da parte della Presidente

Gli ultimi anni sono stati caratterizzati da una costante crescita dell'associazione in termini di miglioramento e personalizzazione dei servizi offerti.

Oasi è una realtà sociale apprezzata e conosciuta dal territorio e dalla comunità sia per la qualità dei servizi garantita dal buon lavoro svolto con responsabile impegno dall'équipe educativa, sia per un assetto istituzionale e organizzativo efficace, che si pone in modo aperto e ricettivo verso i bisogni degli utenti e delle famiglie. In particolare, per le persone con disabilità, si sono sviluppati e migliorati servizi sul durante noi, con un'attenzione all'autonomia della persona, alla sua autodeterminazione e alla sua adultità.

Con questo scritto proviamo a raccontare le nostre attività, il nostro operato, ma soprattutto le nostre emozioni, i nostri momenti speciali, le nostre storie per capire quello che abbiamo costruito nella tanta strada fatta insieme. Con le persone fragili, con le loro famiglie, con l'incommensurabile presenza dei volontari, con le loro famiglie, con la comunità, con enti pubblici e privati che ci hanno sostenuto. Ogni piccolo passo è un costruire insieme ponti di relazione impossibili da descrivere ma che ci portano ad una cultura interiore che va oltre ogni confine: comportamenti, azioni, vissuti, attenzioni, sorrisi, pianti, tristezze, parole e segni. Un mondo invisibile che genera solo solidarietà.

# INTRODUZIONE E NOTA METODOLOGICA

---

Nel 2021 Oasi Valle dei Laghi APS ha iniziato il percorso di autorizzazione e accreditamento per i servizi socioassistenziali della Provincia Autonoma di Trento. È un procedimento essenziale per poter svolgere servizi in affidamento dall'ente pubblico. L'accreditamento è rilasciato ai soggetti interessati e che sono in possesso di una serie di requisiti minimi e di ulteriori requisiti di qualità (organizzativi, strutturali e tecnologici), pertanto si è lavorato sulla costruzione di una serie di documenti che garantissero tali requisiti. L'accreditamento sposta il focus sulla persona e presuppone un certo metodo di lavoro basato sulla qualità dei servizi offerti, sulla promozione e l'attuazione di percorsi formativi per i volontari, per il personale dipendente e per la comunità intera (a diversa cadenza in relazione ai destinatari della stessa), sull'utilizzo di specifici strumenti per il lavoro educativo, sulla costruzione di obiettivi a breve, medio e lungo periodo e sulla loro verifica e monitoraggio. I requisiti generali riguardano l'identità, il modello e la qualità dell'organizzazione, la qualità dell'offerta dei servizi, il modello operativo e gli strumenti. I requisiti specifici qualificano l'offerta e l'appropriatezza del personale nonché le caratteristiche strutturali delle diverse sedi di attività.

Questa prima edizione del Bilancio Sociale dell'Oasi Valle dei Laghi APS è redatta con un intento di comunicazione in modo sintetico ma efficace, scientifico ma chiaro, delle attività svolte nel corso dell'anno 2021. La finalità è quella di rendicontare ai portatori di interessi interni ed esterni l'impegno sociale messo in atto. Il processo di elaborazione del bilancio sociale è caratterizzato da un coinvolgimento diretto di tutta l'équipe educativa dell'organizzazione lungo l'intero arco dell'anno, seguito da una sistematizzazione e coordinamento finale supportato dal referente per la stesura del bilancio sociale.

---

Tutto il processo di elaborazione dei dati e di stesura del documento si è svolto in stretta collaborazione con Trentino Social Tank. L'intento è quello di andare oltre la valutazione di singoli servizi che vengono erogati, ma di evidenziare la capacità dell'organizzazione di intercettare e leggere i bisogni, anche emergenti, delle persone e degli utenti, ma anche di posizionarsi e acquisire legittimità nei contesti di riferimento, offrendo iniziative e interventi innovativi e creativi in grado di rispondere alle nuove fragilità, vulnerabilità e istanze sociali. La presente rendicontazione sociale si basa su dati di natura quantitativa e qualitativa raccolti nell'anno 2021 da documenti interni quali statuto, bilanci d'esercizio e tutta la documentazione prodotta per l'accreditamento. I dati relativi alle presenze sui vari servizi dei volontari e degli utenti sono elaborati dal personale su appositi registri che raccolgono presenze/assenze e per i volontari una stima delle ore medie di impegno su ciascun servizio.

Oasi Valle dei Laghi APS ha scelto di utilizzare un carattere abbastanza grande e facile da leggere coerentemente con la metodologia EASY TO READ (Facile da Leggere) sviluppata a livello internazionale da più associazioni, per comunicare contenuti in forma scritta, video e audio fruibili anche alle persone con difficoltà e disabilità. Per l'utenza è stato redatto un documento sintetico e accessibile basato sul presente elaborato ma in formato ridotto.

Il Bilancio Sociale è disponibile sul sito web dell'associazione all'indirizzo [www.oasivalledeilaghi.com](http://www.oasivalledeilaghi.com) ed è presente per la consultazione cartacea nella sede legale dell'associazione a Lasino in Viale San Pietro 8/b.

## **PREMESSA ALLA LETTURA DEI DATI: PANDEMIA E RICADUTE SULLE ATTIVITÀ E SERVIZI**

L'attività e i servizi già nel corso del 2020 hanno fortemente risentito dell'emergenza sanitaria: Oasi ha dovuto interrompere tutte le sue progettualità dal 12 marzo al 25 maggio 2020, data in cui si sono riorganizzati i servizi e le attività su mandato del Servizio Sociale con delle frequenze rimodulate e garantite, inizialmente, solo agli utenti più fragili.

Per la tutela degli utenti anziani che sono beneficiari dei servizi pasti a domicilio e trasporti, Oasi ha garantito agli utenti del servizio pasti di ricevere il pranzo in sicurezza predisponendo una serie di comportamenti che garantissero tale tutela. In particolare, la consegna avveniva senza contatto diretto tra utente e volontari e all'esterno delle abitazioni.

---

Gli utenti del servizio di trasporto al Centro Servizi alla A.P.S.P. di Cavedine non hanno potuto beneficiare del servizio ma hanno ricevuto, su richiesta della famiglia, il pasto a domicilio.

Per gli utenti con disabilità, in collaborazione con il Servizio Sociale della Comunità della Valle dei Laghi e con le famiglie delle persone stesse, sono stati elaborati progetti individuali per la ripresa per garantire lo svolgimento dei servizi e interventi di sostegno per le famiglie valutando le condizioni di urgenza e priorità dei bisogni degli utenti.

Nel corso del 2021 il protrarsi della pandemia generata dal Covid-19 e le conseguenti restrizioni ministeriali alla conduzione delle attività economiche e sociali, hanno avuto ulteriori conseguenze rilevanti su tutto il contesto socioeconomico nazionale e hanno riguardato anche Oasi.

Dal marzo 2021 i servizi sono stati rimodulati seguendo due criteri:

- Dare la possibilità a ciascun utente con disabilità di partecipare almeno una volta in settimana alle attività, prediligendo quando possibile lo svolgimento delle stesse all'aperto.
- Attivare la frequenza solo per le persone che non frequentano altri servizi, centri e laboratori.

In questo quadro emergenziale, Oasi ha garantito a 30 utenti (sui 38 totali) di poter svolgere almeno un'attività in settimana nel rispetto delle norme di distanziamento sociale e di contenimento della pandemia.

---

# Identità

---

<b>Denominazione</b>	Oasi Valle dei Laghi APS
<b>Forma Giuridica</b>	Associazione di Promozione Sociale, iscritta all'albo al numero 736 sezione unica, con decorrenza 28 maggio 2021
<b>Sede Legale e Amministrativa</b>	Viale San Pietro 8/b Lasino di Madruzzo (TN)
<b>Codice Fiscale</b>	01497520229
<b>Data Costituzione</b>	Anno 1991 come cooperativa scarl, poi ODV da 11/08/1995 e dal 2021 APS
<b>Organi di Governo</b>	Assemblea dei soci, Consiglio Direttivo, Presidente e Organo di controllo
<b>Area d'intervento</b>	Persone con disabilità e età anziana
<b>Telefono</b>	0461 864708
<b>Mail</b>	info@oasivalledeilaghi.com
<b>Pec</b>	oasivalledeilaghi@pec.it
<b>Sito web</b>	www.oasivalledeilaghi.com

---

## La nostra storia

Oasi Valle dei Laghi diventa un'Associazione di Promozione Sociale dopo diversi anni di attenta analisi e mutazioni, non solo interne, ma anche dei bisogni esterni.

Oasi nasce nel 1991 come Cooperativa Scarl, in Valle dei Laghi con l'obiettivo di rispondere al bisogno delle persone anziane di poter ricevere un pasto caldo giornaliero e di ricevere un supporto emotivo e di compagnia nella quotidianità.

Nel 1995 la Cooperativa sceglie di cambiare la sua forma giuridica e diventare un'organizzazione di volontariato. La scelta di questa trasformazione è stata data dall'incremento del numero di volontari, a fronte di un numero esiguo di soci lavoratori.

*"garantire  
supporto a  
queste famiglie  
e alle persone"*



## La nostra storia

Negli anni successivi, grazie ad un'attenta mappatura delle famiglie con persone con disabilità, si rafforza il bisogno già emerso di garantire loro un supporto efficace e rispondente ai bisogni espressi. Contemporaneamente si consolida il servizio pasti a domicilio, in favore prevalentemente di anziani e, a partire dal 2014, viene integrato con un servizio di trasporto al Centro Servizi della A.P.S.P. Residenza Valle dei Laghi di Cavedine.

Negli anni l'associazione si è ingrandita ed è mutata. In seguito alle analisi dei bisogni emergenti degli ultimi cinque anni inizia ad occuparsi dei temi del Dopo di Noi e Durante Noi proponendo progettualità legate all'autonomia e servizi semi residenziali e residenziali, in favore di persone con disabilità.





## Contesto

Oasi Valle dei Laghi APS opera in Valle dei Laghi dal 1991. Il territorio è composto dai comuni di Vallelaghi, Madruzzo e Cavedine: sono presenti un gran numero di associazioni con finalità culturali, formative, sportive e educative, numerose risultano le piccole realtà produttive di tipo artigianale e nel campo delle costruzioni.

Le associazioni sono stimate intorno alle 200 e si evidenzia, da questo numero, la predisposizione della Valle al volontariato. Il ruolo del volontario, con la sua vicinanza alle persone con cui opera, svolge un ruolo di riferimento per chi richiede sostegno e punto di informazione per i servizi e supporta l'operato degli esperti.

A livello economico la Valle dei Laghi è un territorio tradizionalmente agricolo con vigneti, frutteti e uliveti che, una cultura imprenditoriale costantemente rinnovata, ha saputo spingere verso frontiere della tipicità e della qualità dei prodotti.

Oasi Valle dei Laghi APS propone, su questo territorio, interventi e servizi a favore di persone con disabilità e loro famiglie, anziani e adulti soli e persone in stato di bisogno, in collaborazione con la Comunità di Valle e con altre realtà associative della valle.

## SOGGETTI CON I QUALI L'ORGANIZZAZIONE INTERAGISCE E/O COLLABORA

### UTENTI E RETE FAMILIARE

L'impegno di Oasi Valle dei Laghi APS si rivolge alle persone con disabilità ed alle loro famiglie, agli anziani e adulti soli ed alle persone che si trovano in situazioni di fragilità e/o svantaggio.

Il contatto con gli utenti avviene promuovendo una cultura dell'accoglienza, dell'inclusione e della solidarietà, integrando gli utenti nel tessuto sociale e generando reti territoriali a sostegno loro e delle loro famiglie.

## SOGGETTI CON I QUALI L'ORGANIZZAZIONE INTERAGISCE E/O COLLABORA

### SERVIZI SOCIALI, SANITARI, ENTI E SOGGETTI ISTITUZIONALI

L'associazione collabora prevalentemente con il Servizio sociale della Comunità della Valle dei Laghi in quanto ente inviante degli utenti, costruendo e monitorando in forma congiunta i progetti e gli interventi. L'associazione collabora inoltre con i servizi sanitari per la gestione dei singoli progetti o la promozione di iniziative specifiche. Oasi valle dei Laghi APS si interfaccia costantemente con la Comunità di Valle e con le Amministrazioni comunali, con le quali collabora nella gestione dei servizi e nell'analisi dei bisogni emergenti.

Oasi collabora inoltre con:

- Le Amministrazioni Comunali che sono sia enti finanziatori che partner di numerosi progetti e iniziative.
- A.P.S.P. Residenza Valle dei Laghi con la quale ci sono contatti per il servizio pasti a domicilio (in caso di bisogno il coordinatore può essere contattato, ad esempio qualora ci sia qualche errore sulla preparazione dei pasti). Per il servizio di Trasporto il riferimento invece è la responsabile per il servizio di animazione con la quale i contatti riguardano gli utenti e gli eventuali cambiamenti di frequenza al Centro Servizi.
- Biblioteche Comunali di Vallelaghi e Cavedine con le quali sono stati organizzati nel 2021 momenti di lettura e avvicinamento al mondo dei libri in favore degli utenti con disabilità di Oasi.

## SOGGETTI CON I QUALI L'ORGANIZZAZIONE INTERAGISCE E/O COLLABORA

**LA COMUNITÀ  
(vicinato,  
cittadinanza  
attiva, comitati,  
parrocchie, etc.)**

L'interazione con la Comunità locale su cui opera Oasi Valle dei Laghi APS è un elemento fondamentale sia per l'analisi dei bisogni, sia per la progettazione e la costruzione dei servizi.

Nel 2021, a causa della situazione pandemica, non è stato possibile organizzare eventi e manifestazioni che coinvolgessero la Comunità né di presentare il corso di formazione biennale che Oasi propone.

## SOGGETTI CON I QUALI L'ORGANIZZAZIONE INTERAGISCE E/O COLLABORA

### IL VOLONTARIATO E ALTRE ORGANIZZAZIONI DEL TERZO SETTORE E ALTRE ORGANIZZAZIONI PROFIT E NO PROFIT

Il forte radicamento sul territorio e l'azione quotidiana di Oasi Valle dei Laghi APS sono possibili grazie alla presenza di un significativo numero di volontari, che rappresentano la risorsa fondamentale per la realizzazione dei servizi e delle iniziative. Stabilire e mantenere connessioni con altre realtà del terzo settore ed organizzazioni permette di collegarsi maggiormente al territorio, garantendo diversità nell'erogazione dei servizi e arricchimento personale per l'utente.

Oasi collabora attivamente con:

- Oasi Tandem SCS con la quale condivide la sede amministrativa e gli uffici.
- Comunità Murialdo Trentino-Alto Adige IS con la quale organizza momenti di conoscenza reciproca e di condivisione.
- Parrocchie di Cavedine e Vezzano.
- Circolo Anziani El Fogolar di Terlago con il quale collabora per l'organizzazione delle cene e/o eventi di beneficenza (il circolo prepara i pasti).
- Centro Trentino di Solidarietà Onlus con il quale Oasi si occupa della gestione di un piccolo orto presso una struttura (Maso Girasole).
- Associazione Forza Band & Friends che fornisce i materiali e per le esibizioni del gruppo Musica.

## SOGGETTI CON I QUALI L'ORGANIZZAZIONE INTERAGISCE E/O COLLABORA

### IL VOLONTARIATO E ALTRE ORGANIZZAZIONI DEL TERZO SETTORE E ALTRE ORGANIZZAZIONI PROFIT E NO PROFIT

- Filodrammatica San Genesio di Calavino che ha messo a disposizione, negli anni, competenze teatrali e che ad oggi collabora attivamente con i suoi volontari nel gruppo Teatro di Oasi.
- Cooperativa Sociale la Rete. Per gli utenti di Oasi che frequentano anche la cooperativa nel corso di ogni anno i contatti con questa sono strutturati e calendarizzati.
- A.N.F.F.A.S. Trentino Onlus. Per gli utenti di Oasi che frequentano anche la cooperativa nel corso di ogni anno i contatti con questa sono strutturati e calendarizzati.
- Cooperativa Sociale CS4. Per gli utenti di Oasi che frequentano anche la cooperativa nel corso di ogni anno i contatti con questa sono strutturati e calendarizzati.
- Laboratorio Sociale Soc. Coop. Per gli utenti di Oasi che frequentano anche la cooperativa nel corso di ogni anno i contatti con questa sono strutturati e calendarizzati.
- Circolo Arci Apeiron con il quale nel 2021 è iniziata una conoscenza reciproca con l'obiettivo di organizzare momenti di condivisione che a causa della pandemia non si sono potuti proporre. Il circolo si è reso disponibile a ospitare nella sua sede alcuni momenti di formazione qualora Oasi avesse bisogno.

# MISSION, VALORI, FINALITÀ E ATTIVITÀ DELL'ENTE

---

## MISSION



Costruire comunità accoglienti che includano tutti, dove siano riconosciuti la dignità e il valore del contributo di ognuno: questo è il senso del nostro agire.

Coinvolgiamo e costruiamo ponti di relazioni, sul territorio della Valle dei Laghi, con le persone con disabilità e le loro famiglie, con gli anziani e adulti soli e con le persone che si trovano in situazioni di fragilità e/o svantaggio

# MISSION, VALORI, FINALITÀ E ATTIVITÀ DELL'ENTE

---

## VALORI



Oasi Valle dei Laghi APS è apartitica e aconfessionale e fonda la propria attività istituzionale ed associativa sui principi costituzionali della democrazia, della partecipazione sociale e sull'attività di volontariato.

L'associazione persegue attività di interesse generale e senza scopo di lucro (come da statuto). Ha finalità civiche, solidaristiche e di utilità sociale. Per il loro esercizio a favore dei propri associati, di loro familiari o di terzi, si avvale in modo prevalente dell'attività di volontariato dei propri associati o delle persone aderenti agli enti associati.



# MISSION, VALORI, FINALITÀ E ATTIVITÀ DELL'ENTE

## FINALITÀ

---

Oasi Valle dei Laghi APS, come da Statuto, persegue le seguenti finalità:



1. la promozione umana e l'integrazione sociale dei soggetti, soci e non soci socialmente svantaggiati, attraverso l'utilizzo razionale delle risorse umane e materiali a disposizione, favorendo la loro inclusione sociale all'interno della Comunità;
2. la promozione di iniziative sociali, culturali e di altro genere allo scopo di sviluppare una presa di coscienza sull'emarginazione sociale e la ricerca di mezzi idonei a superare tali condizioni e a prevenirle, inoltre promuovere iniziative di animazione socioculturale della popolazione finalizzato alla prevenzione della devianza, da svolgersi nei settori e nelle forme ritenute più idonee;
3. organizzazione e promozione di momenti formativi per la ricerca e il mantenimento dell'attività di volontariato all'interno dell'associazione;
4. organizzazione di stage e tirocini a favore di giovani con lo scopo di sensibilizzarli alla diversità in generale e promuovere le loro eventuali attività di volontariato all'interno dell'associazione;
5. offrire alle persone in difficoltà o in stato di bisogno occasioni per lo sviluppo e il mantenimento delle capacità lavorative residue, investendole sul territorio;
6. lo svolgimento di attività di accoglienza rivolta a favorire la promozione umana, sociale, culturale, professionale e materiale delle persone attraverso la gestione di convitti, mense, centri di accoglienza e ambienti attrezzati.

## ATTIVITÀ STATUTARIE

---



L'Associazione potrà svolgere le seguenti attività:

- Attività di gruppo, svago e tempo libero a favore di persone con disabilità o in stato di bisogno, favorendo l'inclusione sociale nella comunità di appartenenza mediante processi di normalizzazione.
  - Servizio di consegna di pasti a domicilio e servizio di trasporto per anziani e adulti soli residenti in Valle dei Laghi, con l'obiettivo di favorirne la domiciliarità.
  - Offerta di servizi a favore delle persone con disabilità, attraverso la proposta di percorsi di inclusione sociale nel territorio, in termini integrativi o sostitutivi ai servizi semi-residenziali, con sede fuori dalla Valle, sperimentando e potenziando percorsi di cittadinanza attiva con protagonisti diretti le persone con disabilità nella gestione di spazi e attività nel territorio.
-

# ATTIVITÀ STATUTARIE

---



- Offerta di momenti di socializzazione e sostegno nella creazione di relazioni significative tra persone con disabilità e volontari e sviluppo di diversificate modalità di sostegno alle famiglie delle persone con disabilità nella convinzione che la famiglia con disabilità, se positivamente supportata, abbia in sé stessa le capacità adeguate alla gestione della situazione. Per la famiglia queste attività si pongono, quindi, sia in termini di supporto indiretto attraverso l'attività rivolta agli utenti con disabilità, sia in modo diretto con le attività specificatamente rivolte a genitori e familiari.
  - Organizzazione e pianificazione di esperienze formative rivolte a tutta la Comunità, con l'obiettivo di sensibilizzare il territorio sui temi proposti, nella convinzione che la formazione continua porti significativi vantaggi ed elementi positivi utili allo svolgimento dell'attività di volontariato nel migliore dei modi.
-

# ATTIVITÀ STATUTARIE



L'Associazione potrà svolgere le seguenti attività:

- Organizzazione e pianificazione di stage e tirocini rivolti ai giovani della Comunità, nei quali svolgere attività presso l'associazione, favorendo la visione positiva della disabilità nella fascia più giovane della società.
- Inserimento individuale e di gruppo delle persone con disabilità in realtà economiche e non economiche, dove realizzano a titolo gratuito, attività di utilità sociale che risultano positive sia per la persona stessa che per la realtà accogliente in una dimensione di scambio reciproco. I destinatari sono persone con disabilità che non possono accedere al mondo del lavoro ordinario ma che comunque hanno buone abilità e un buon livello di autonomia.
- Organizzazione e attivazione di percorsi di abitare sociale quale possibile alternativa ai tradizionali servizi residenziali istituzionali, in linea con le direttive provinciali a favore di persone con disabilità o in stato di bisogno. Percorsi maggiormente rispondenti alle esigenze di cittadinanza attiva, nel proprio territorio di residenza, basate sulla spontaneità dei percorsi di vita e su relazioni positive tra le persone.

## ATTIVITÀ STATUTARIE

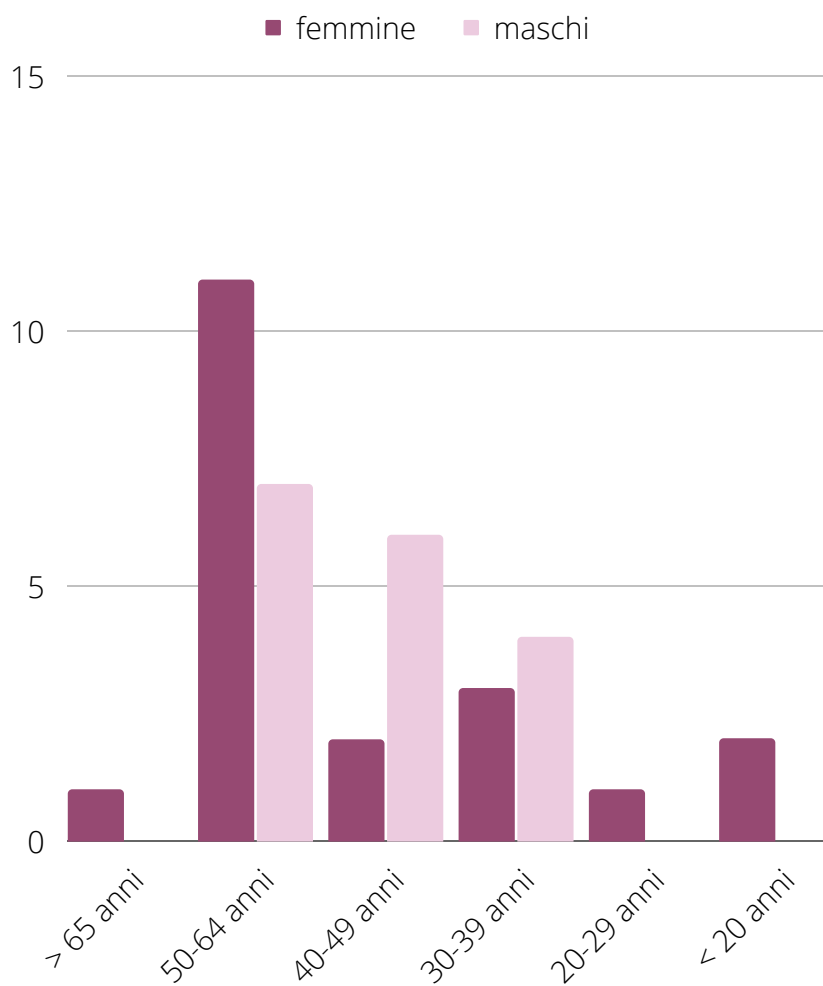


L'Associazione potrà svolgere le seguenti attività:

- Sostegno e accompagnamento nelle attività di vita quotidiana a favore di persone in stato di bisogno e ad anziani e adulti soli residenti nella zona della Valle dei Laghi.
- Organizzazione e pianificazione di momenti di compagnia a domicilio a favore di persone in stato di bisogno sul territorio della Valle dei Laghi.
- Svolgere ogni altra attività non specificamente menzionata in tale elenco ma comunque collegata con quelle precedenti, purché coerente con le finalità istituzionali e idonea a perseguirne il raggiungimento.

# I NOSTRI UTENTI

## PERSONE CON DISABILITÀ E GENERE



Si nota la presenza di persone con disabilità tutte adulte e la quasi totale assenza (almeno in tempi recenti) di richieste per persone giovani.

Il numero di persone seguite è elevato (37 in totale, 20 femmine e 17 maschi) e si pensa che rimarranno in carico a lungo, pertanto, attualmente non desta particolare preoccupazione il fatto che ad Oasi non giungano molte nuove richieste.

## OASI E IL RAPPORTO CON LE PERSONE

L'associazione Oasi è presente a fianco delle famiglie supportandole nella vita quotidiana con l'offerta di servizi per gli utenti.

L'équipe educativa costruisce con ogni utente il progetto educativo individualizzato partecipato (P.e.i.p.) e lo condivide con la rete (famiglia, servizio sociale e altri servizi nei quali la persona è coinvolta).

All'inizio di ogni anno, l'équipe educativa, aggiorna una tabella contenente le informazioni relative a ciascun utente, i servizi a cui partecipa e in base a questi gli obiettivi e gli indicatori di risultato a breve termine individuati dall'équipe e dalla persona stessa nel P.e.i.p.

Questa tabella contiene, inoltre, la rilevazione dei bisogni per ciascuna persona e mostra la capacità dell'associazione di essere presente e attenta alle persone e alle loro famiglie.

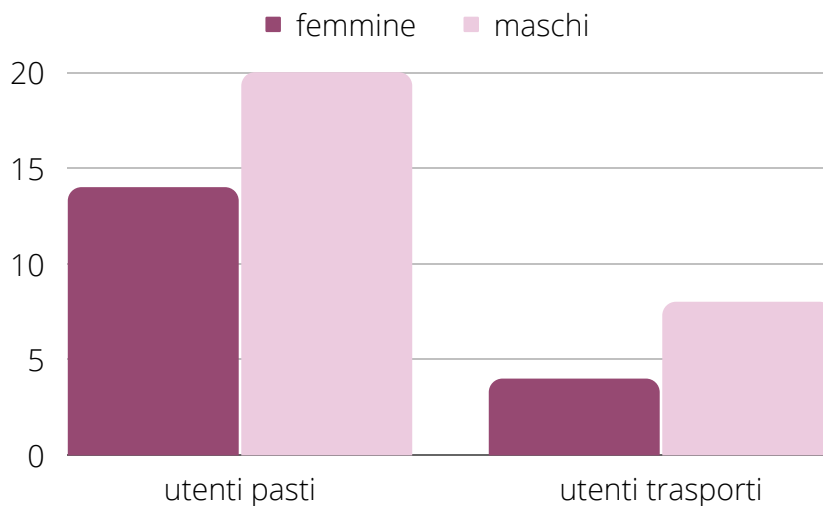
La tabella è verificata dall'équipe ogni sei mesi o comunque al bisogno e fornisce elementi sulla qualità dei servizi erogati in favore di ciascun utente e il conseguente impatto sugli stessi.



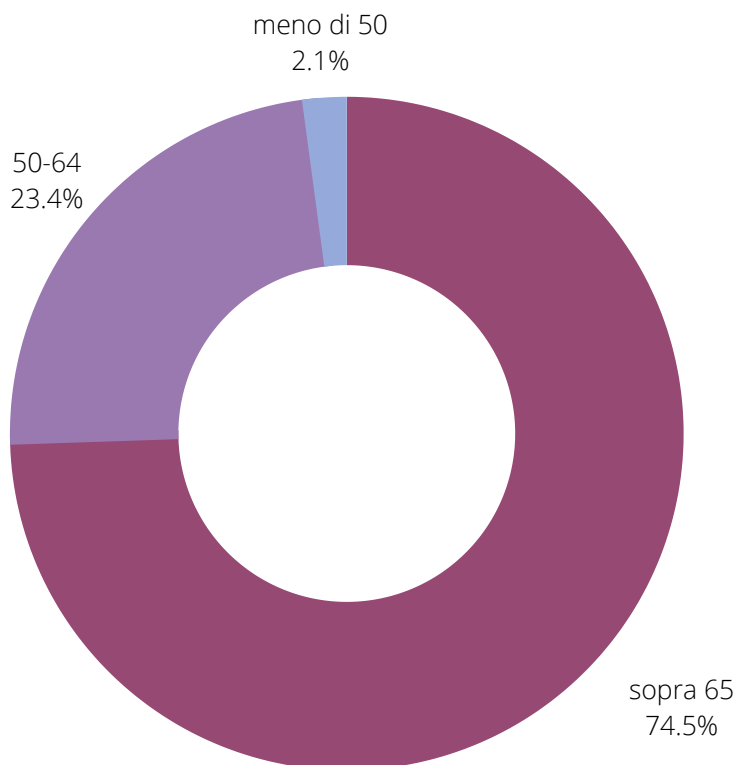
*" Oasi è presente a fianco delle famiglie supportandole nella vita quotidiana"*

# I NOSTRI UTENTI

## UTENTI PASTI E TRASPORTI



## ETÀ UTENTI PASTI E TRASPORTI





## OASI E IL RAPPORTO CON LE PERSONE

L'associazione si occupa, per le persone anziane e adulti soli, di svolgere due importanti servizi: pasti a domicilio e trasporto al Centro Servizi. Nel rapporto con le famiglie è presente per raccogliere le esigenze di ciascuno e offrire supporto in caso di bisogno. I servizi dell'età anziana non sono solo la distribuzione del pasto e l'accompagnamento al Centro Servizi, ma hanno una funzione preventiva e di monitoraggio della situazione della persona. L'accesso ai servizi avviene su invio del servizio sociale in seguito a un processo di valutazione con la partecipazione dell'utente e dei familiari e con successiva presa in carico da parte dell'associazione degli anziani e/o adulti soli beneficiari del servizio stesso.

Il Piano assistenziale individualizzato (P.a.i.) fa riferimento principalmente alla modulistica predisposta dal Servizio sociale della Comunità di Valle, e gli obiettivi sono comuni a tutti gli utenti ma ogni richiesta, osservazione o necessità evidenziata dagli utenti viene rilevata, registrata e, quando necessario, condivisa con il Servizio sociale, per la ridefinizione di modalità e tempi di attuazione.



*" Nel rapporto con le famiglie Oasi è presente per raccogliere le esigenze di ciascuno"*

## I NOSTRI SERVIZI



### MODALITÀ DI ACCESSO AI SERVIZI

L'accesso ai servizi promossi da Oasi Valle dei Laghi APS avviene secondo i principi fondamentali di eguaglianza, imparzialità, continuità, scelta, partecipazione ed efficacia ed efficienza.

Le due principali modalità di erogazione, tra loro strettamente collegate, sono:

1. **SEGNALAZIONE** da parte del servizio sociale competente con successiva presa in carico dell'utente e conseguente conoscenza della situazione. In seguito a questo passaggio la persona è coinvolta nella definizione del P.e.i. partecipato in collaborazione con il servizio. All'interno di tale documento sono contenuti i tempi di monitoraggio e di verifica dello stesso.

2. **ACCESSO DIRETTO** da parte dell'utente ma con un contestuale coinvolgimento dei servizi territoriali coinvolti. Non è quindi un vero e proprio accesso diretto perché ne consegue immediatamente una presa in carico da parte del servizio competente.

## I NOSTRI SERVIZI



### MODALITÀ DI ACCESSO AI SERVIZI

Oasi Valle dei Laghi APS pianifica le attività in forma congruente con la propria mission, a partire da un'analisi preliminare di contesto che tiene in considerazione tutti gli aspetti positivi e negativi, nonché le persone e i soggetti portatori di interesse a cui rivolgersi e/o che possono fornire il proprio contributo. Il consiglio direttivo e l'équipe educativa hanno individuato tre aree strategiche dopo l'elaborazione dell'analisi di posizionamento.

Le tre aree sono:

1. Identità e territorialità.
2. Organizzazione.
3. Servizi.

Al loro interno vengono individuati obiettivi, azioni, strategie, modalità di monitoraggio, di valutazione dei risultati e di individuazione delle misure correttive e/o di miglioramento.

Nella parte finale della Carta dei Servizi, consultabile qui e all'indirizzo:

<https://oasivalledeilaghi.com/carta-dei-servizi/>, le tabelle mostrano gli obiettivi specifici individuati per ogni area strategica e forniscono dati, al termine di ogni anno, sulla qualità dei servizi svolti dall'associazione.

# AREA ETÀ ANZIANA



I Pasti a domicilio rappresentano uno dei primi servizi attivati dall'associazione, al quale è seguito il servizio di trasporto presso il Centro Servizi della A.P.S.P. di Cavedine, dopo la rilevazione di un bisogno emergente: accompagnare utenti anziani e/o adulti soli in stato di bisogno e di isolamento al centro. In aggiunta a questo trasporto l'associazione si occupa anche della presa in carico diurna continuativa (PICC) con un trasporto individualizzato in seguito a UVM da parte dell'Azienda Sanitaria.

## SERVIZIO PASTI A DOMICILIO E TRASPORTO UTENTI AL CENTRO SERVIZI

### DESTINATARI

Persone anziane e/o adulti soli in stato di bisogno che per incapacità e/o impossibilità non riescono a provvedere alla preparazione di pasti giornalieri.

Il servizio di trasporto si rivolge a persone anziane e/o adulte che necessitano di frequentare il centro servizi della A.P.S.P. Residenza Valle dei Laghi per relazionarsi con altre persone e limitare quindi la loro solitudine e l'isolamento. La fascia di età prevalente è quella over 65.

# AREA ETÀ ANZIANA

## SERVIZIO PASTI A DOMICILIO E TRASPORTO UTENTI AL CENTRO SERVIZI

<p><b>DESCRIZIONE SERVIZI</b></p>	<p><b>PASTI A DOMICILIO</b>          Consegna giornaliera a persone anziane e adulte che necessitano di sostegno in presenza di disabilità, solitudine, incapacità o situazioni che comportino il rischio di emarginazione. La consegna non si limita a tale attività, ma consente di monitorare la situazione dei beneficiari dell'intervento e di dar loro la possibilità di incontrare e interfacciarsi coi volontari che effettuano la consegna.</p> <p><b>TRASPORTO</b>          Trasporto collettivo (andata e ritorno) dal domicilio al centro servizi per anziani e adulti in stato di bisogno.</p> <p><b>PRESA IN CARICO DIURNA CONTINUATIVA (PICC)</b>          Trasporto individualizzato per utenti attivati dall'UVM dell'Azienda Provinciale dei Servizi Sanitari. Trasporto individuale (andata e ritorno) dal domicilio all'A.P.S.P. di Cavedine.</p>
<p><b>TERRITORIO</b></p>	<p>Valle dei Laghi</p>
<p><b>OBIETTIVI</b></p>	<ul style="list-style-type: none"> <li>• Instaurare e favorire occasioni di relazione quotidiana con gli utenti, facendo anche da tramite con i servizi del territorio e al contempo monitorare la loro salute psico-fisica.</li> <li>• Offrire risposte a particolari situazioni di difficoltà prevalentemente di anziani o adulti soli attraverso un servizio di trasporto e accompagnamento al centro servizi, favorendo allo stesso tempo la loro domiciliarità.</li> <li>• Creare reti di supporto tra tutti i soggetti coinvolti nella presa in carico dell'utente.</li> <li>• Collaborare con altri servizi o realtà del territorio per favorire il più possibile la permanenza a domicilio degli utenti.</li> <li>• Garantire momenti di respiro ai caregiver e garantire loro tempo per sé, per la propria vita di relazione e lavorativa.</li> </ul>

# AREA ETÀ ANZIANA

## SERVIZIO PASTI A DOMICILIO E TRASPORTO UTENTI AL CENTRO SERVIZI

### RISULTATI

Nel 2021 i pasti sono stati consegnati tutti i giorni feriali mediante due giri di distribuzione e senza alcuna interruzione dovuta alla situazione emergenziale seppuR tenendo conto delle norme di contenimento della pandemia e consegnando il pasto in sicurezza. I pasti consegnati sono stati 7067 nel 2021 (media di 29 utenti al giorno). L'attività di distribuzione è svolta esclusivamente dai volontari, 12 persone sono impegnate per 2 ore di servizio sui due giri di distribuzione. Le ore medie annue del 2021 sono state 1248 per il servizio pasti in capo ai volontari.

Nel 2021 si è registrata, invece, per il Trasporto utenti una sospensione di 26 settimane, fino a luglio 2021, che ha significativamente impattato sulla qualità di vita degli utenti trasportati e sulle famiglie e caregiver, Oasi non ha potuto garantire un servizio sostitutivo a quello dell'accompagnamento al centro servizi.

Sul servizio di trasporto sono presenti 8 volontari a turnazione sia al mattino per accompagnare gli utenti che al tardo pomeriggio per il rientro a domicilio. Le ore medie calcolate per il servizio sono 4 al giorno per ciascun volontario presente. Le ore medie annue dei volontari del 2021 sono state 832 per il servizio di trasporto.

Il personale dipendente dedica una media di 4 ore settimanali sull'organizzazione e pianificazione del servizio.

# AREA PERSONE CON DISABILITÀ



Gli interventi educativi Mixabile, Teatro e Musica hanno l'obiettivo di sostenere la persona e il suo nucleo familiare nei diversi momenti della vita, coinvolgendoli in attività di inclusione sul proprio territorio di appartenenza. Tutte le attività hanno una funzione preventiva e di contrasto alla solitudine, potenziando o creando reti di prossimità per le persone con disabilità coinvolte e facendo delle attività sul territorio riconoscibili e riconosciute dalla comunità stessa, con l'obiettivo di includere e integrare ogni persona al suo interno.

## MIXABILE

<b>DESTINATARI</b>	Persone con disabilità, in condizioni di fragilità personali, relazionali o sociali e volontari dell'associazione
<b>DESCRIZIONE SERVIZIO</b>	Attività di gruppo di svago e tempo libero per l'inclusione della persona con disabilità attraverso esperienze artistiche, culturali, naturalistiche e motorie calendarizzate col gruppo volontari e proposte agli utenti e alle loro famiglie. Le attività sono organizzate e proposte in base alla valutazione della possibilità di ogni persona coinvolta di partecipare e di poter godere di questi momenti e proposte sia sul territorio di appartenenza e anche fuori da esso, in collaborazione anche con altre realtà territoriali.
<b>TERRITORIO</b>	Valle dei Laghi, territorio provinciale ed extra provinciale

# AREA PERSONE CON DISABILITÀ

## MIXABILE

<b>OBIETTIVI</b>	<ul style="list-style-type: none"><li>• Garantire e favorire positivi momenti di socializzazione, svago, tempo libero e inclusione sociale per i partecipanti organizzando gite e uscite sul territorio, per creare occasioni di divertimento e costruire senso di amicizia tra i partecipanti coinvolti.</li><li>• Incoraggiare nei volontari il senso di appartenenza all'organizzazione e lo spirito di operare in gruppo tramite linee d'azione e obiettivi condivisi incontrandosi trimestralmente per elaborare il programma delle uscite.</li><li>• Creare reti con le realtà associative della zona, gruppi formali e informali, enti pubblici e privati, con la convinzione che attraverso lo scambio e supporto reciproco possa migliorare la qualità della vita di ognuno, in un'ottica di crescita comunitaria e rendere l'associazione parte integrante della comunità stessa.</li></ul>
<b>RISULTATI</b>	<p>Nel 2021 a causa della situazione emergenziale il servizio è stato sospeso per le prime 28 settimane dell'anno, ma le attività sono state sostituite con momenti all'aperto e passeggiate con volontari. Oasi è riuscita, compatibilmente con le norme di distanziamento e contenimento, a organizzare ed effettuare 3 uscite sul territorio e un fine settimana al mare, rivolti a tutto il gruppo unito anziché alle singole persone.</p> <p>Le uscite sono realizzate con la presenza di una media di 6 volontari ogni volta con un impegno di 6 ore medie e con la presenza di un dipendente con lo stesso impegno orario medio. Le ore medie del 2021 sono state 462 su Mixabile.</p> <p>Le ore del personale dipendente sono state le stesse dei volontari per la realizzazione delle uscite, a queste vanno aggiunte 2 ore medie settimanali per l'organizzazione e pianificazione.</p>



# AREA PERSONE CON DISABILITÀ

## GRUPPO TEATRO

DESTINATARI	<p>Persone con disabilità, in condizioni di fragilità personali, relazionali o sociali</p>
DESCRIZIONE SERVIZIO	<p>Realizzazione di un lavoro teatrale in collaborazione con la filodrammatica San Genesio di Calavino, in cui gli attori sono persone con disabilità, attori della filodrammatica con la quale si collabora e volontari dell'associazione.</p> <p>È un'attività che si è sviluppata nel tempo e che offre un'occasione di inclusione territoriale, svolgendo un'attività fruibile ad un pubblico variegato e diversificato.</p>
TERRITORIO	<p>Teatri della Valle dei Laghi, in provincia e fuori provincia</p>
OBIETTIVI	<ul style="list-style-type: none"> <li>• Offrire sostegno alla persona con disabilità tramite la mediazione artistica e l'espressione in un linguaggio teatrale scenico e visivo condiviso che permette di limitare la solitudine e rafforzare il senso di appartenenza, di responsabilità e di solidarietà.</li> <li>• Rafforzare il ruolo sociale attivo delle persone con disabilità e offrire quindi occasioni di inclusione sociale, di normalizzazione e di senso di adultità nell'ambito di un'esperienza teatrale.</li> <li>• Incentivare il lavoro di rete tra realtà dello stesso territorio per il raggiungimento di una meta condivisa, dare voce alle singole esperienze e metterle in relazione.</li> <li>• Sensibilizzare la comunità a valori di solidarietà.</li> </ul>
RISULTATI	<p>A causa della pandemia il gruppo Teatro è rimasto sospeso per tutto l'anno 2021.</p>

# AREA PERSONE CON DISABILITÀ

## GRUPPO MUSICA

<b>DESTINATARI</b>	<p>Persone con disabilità, in condizioni di fragilità personali, relazionali o sociali e volontari dell'associazione.</p>
<b>DESCRIZIONE SERVIZIO</b>	<p>Formazione di un gruppo musicale in collaborazione con l'Associazione Forza Band &amp; Friends che, settimanalmente, si ritrova per fare le prove e partecipa su invito a diverse manifestazioni sul territorio trentino.</p> <p>Banda Larga è composta di persone con disabilità, volontari di Oasi e volontari di Forza Band &amp; Friends che fornisce anche le attrezzature. Il gruppo è seguito da un maestro di musica che lo dirige.</p>
<b>TERRITORIO</b>	<p>Valle dei Laghi, territorio provinciale ed extra provinciale</p>
<b>OBIETTIVI</b>	<ul style="list-style-type: none"> <li>• Rafforzare il ruolo sociale attivo delle persone con disabilità e offrire occasioni di inclusione sociale, di normalizzazione e di senso di adultità nell'ambito di un'esperienza musicale di gruppo.</li> <li>• Supportare i partecipanti nell'acquisizione di nuove capacità espressive e linguistiche attraverso la musica durante le prove settimanali del gruppo.</li> <li>• Incentivare il lavoro di rete tra realtà dello stesso territorio per il raggiungimento di una meta condivisa e dare voce alle singole esperienze e metterle in relazione.</li> </ul>
<b>RISULTATI</b>	<p>Nel 2021 la sospensione è stata di 17 settimane con inizio a maggio 2021 delle prove settimanali, i volontari coinvolti sono 7 e l'impegno medio orario è di 1,5 ore settimanali per un totale di 347 ore, nel 2021, calcolando le settimane di chiusura estiva e natalizia.</p> <p>Sono stati organizzati nel corso dell'anno, 4 concerti in occasione sia di eventi interni (inaugurazione di una nuova sede) che esterni (Appassionauto, raduno di auto d'epoca con scopi di beneficenza).</p>

# PERCORSI PER L'INCLUSIONE: PROVE DI CASA, GRUPPO BACHECHE E TALEA PASTI



I percorsi per l'inclusione mirano allo sviluppo di iniziative che hanno come obiettivo principale il benessere delle persone con disabilità, secondo approcci personalizzati.

I servizi offrono supporto alle famiglie e si occupano della crescita evolutiva degli utenti rilevando e accogliendo i loro bisogni e desideri, con l'obiettivo di qualificare e differenziare l'offerta delle opportunità a favore delle persone con disabilità. Questo si realizza con la proposta di attività di inclusione sociale nel territorio, in termini integrativi o sostitutivi ai servizi semiresidenziali con sede fuori dalla Valle dei Laghi.

## PROVE DI CASA

<b>DESTINATARI</b>	Persone con disabilità che presentano caratteristiche, livelli di competenze e abilità personali e sociali tali da consentire loro di affrontare percorsi di sviluppo dell'autonomia.
<b>DESCRIZIONE SERVIZIO</b>	Offerta di una o più giornate settimanali nelle quali si sperimentano attività quotidiane e costanti di apprendimento di abilità sociali, comportamentali, cognitive e affettivo-relazionali, spendibili anche in contesti diversi, per rafforzare il livello generale di autonomia. Il servizio vede la compresenza, nel medesimo gruppo, di persone con capacità differenziate che può essere assunta come veicolo di contaminazione e apprendimento reciproco. È presente un educatore e/o volontario con rapporto 1 a 4.

## PROVE DI CASA

TERRITORIO	Valle dei Laghi
OBIETTIVI	<ul style="list-style-type: none"> <li>• Favorire processi di inclusione sociale delle persone con disabilità nel contesto di appartenenza, attraverso percorsi che ne favoriscano la visibilità sociale.</li> <li>• Qualificare e differenziare l'offerta dei servizi a favore delle persone con disabilità, attraverso la proposta di percorsi di integrazione sociale nel territorio, in termini integrativi o sostitutivi ai servizi semi-residenziali, con sede fuori dalla Valle.</li> <li>• Sperimentare e potenziare percorsi di cittadinanza attiva che vedano protagonisti diretti le persone con disabilità, non solo in qualità di fruitori di interventi, ma come soggetti attivi nella gestione di spazi e di attività sul territorio.</li> <li>• Offrire alla persona disabile la possibilità di accrescere abilità sociali e di autonomia legate alla vita quotidiana (spostamenti, fare la spesa, cucinare, organizzare attività e spazi) sperimentandosi in una dimensione di gruppo.</li> <li>• Promuovere la conoscenza e il coinvolgimento della comunità in forma singola e associata.</li> <li>• Sperimentare il distacco dalla famiglia, imparando a gestirlo.</li> </ul>
ATTIVITÀ	<ul style="list-style-type: none"> <li>• Supporto e promozione delle dinamiche di gruppo e delle relazioni interpersonali.</li> <li>• Sostegno all'esercizio delle autonomie personali e supporto educativo.</li> <li>• Organizzazione e definizione della giornata con attività che riguardano la cura di sé, dell'ambiente nel quale sono svolte le attività, della propria alimentazione e del proprio benessere in generale.</li> <li>• Partecipazione nel pomeriggio ad attività di gruppo motorie (ginnastica dolce, rilassamento e percezione del proprio corpo, nuoto) espressive e pratico manuali che promuovano lo sviluppo delle capacità e delle risorse di ogni persona coinvolta.</li> <li>• Coinvolgimento della comunità in termini di sensibilizzazione e partecipazione.</li> </ul>

**RISULTATI**

Il servizio Prove di casa, nel 2021, è rimasto attivo tutto l'anno nel rispetto delle norme emergenziali. Si svolge in due giornate (mercoledì e giovedì) presso la struttura di Maso Girasole a Padergnone in favore di sette persone con disabilità. Per il 2021 si è deciso di mantenere sempre gli stessi gruppi, per evitare in caso di contagio in un gruppo, di chiudere l'intero servizio. Da febbraio 2021 con l'apertura della nuova sede a Vigo Cavedine è stato possibile estendere il servizio e coinvolgere altre 4 persone con disabilità.

Da aprile 2021 è partito nel pomeriggio del giovedì il Gruppo Ricerche, composto da 4 persone e 2 volontarie che si è riunito settimanalmente e che si occupa di fare delle ricerche su vari temi scelti dagli utenti che partecipano al gruppo e che promuove lo sviluppo delle capacità e delle risorse di ognuno. Le ore dedicate al gruppo sono state 216 nel 2021.

Con l'arrivo della terza ondata della pandemia il servizio è rimasto chiuso il mese di marzo, ma è stato garantito per due persone che hanno avuto assoluta necessità. Per gli altri nove utenti sono state organizzate passeggiate pomeridiane e attività all'aperto con il supporto dei volontari.

Le presenze degli utenti del 2021 sono state 506, con 59 assenze dovute, nello specifico: 22 per covid, 18 per motivi di salute, 7 per festività, 1 per chiusura del servizio e 11 per altri motivi. Le volontarie presenti ogni settimana sono 6 con un impegno medio orario di 6 ore. Il servizio è rimasto chiuso per una settimana in agosto e per due settimane nel periodo natalizio.

Le settimane di svolgimento sono state 45 con una media di 1620 ore sul 2021 per i volontari. (45 settimane per 6 persone per 6 ore settimanali).

Il personale dipendente è impegnato sul servizio per una media di 10 ore settimanali.

## GRUPPO BACHECHE E TALEA PASTI

<b>DESTINATARI</b>	Persone con disabilità, in condizioni di fragilità personali, relazionali o sociali.
<b>DESCRIZIONE SERVIZI</b>	<p><b>BACHECHE</b> Attività di gruppo di pulizia e riordino delle bacheche comunali del territorio della Valle dei Laghi e volantinaggio porta a porta su richiesta di enti, associazioni o singoli.</p> <p><b>TALEA PASTI</b> Attività individuale di supporto nella distribuzione giornaliera dei pasti a domicilio e attività settimanale di pulizia e sanificazione degli automezzi dell'associazione.</p>
<b>TERRITORIO</b>	Valle dei Laghi
<b>OBIETTIVI</b>	<ul style="list-style-type: none"> <li>• Dare visibilità alla persona con disabilità all'interno del territorio di appartenenza, affinché la diversa abilità possa essere considerata come risorsa e non come fattore distintivo.</li> <li>• Rafforzare il ruolo sociale attivo delle persone con disabilità e offrire quindi occasioni di inclusione sociale, di normalizzazione e di senso di adultità nell'ambito di un'attività di utilità sociale.</li> <li>• Mantenere e raggiungere massimi livelli di autonomia in ogni attività svolta in base alle potenzialità e risorse di ognuno.</li> <li>• Promuovere senso di appartenenza richiedendo costanza e impegno nella partecipazione alle attività.</li> </ul>
<b>ATTIVITÀ</b>	<p><b>BACHECHE</b></p> <ul style="list-style-type: none"> <li>• Pulizia, riordino delle bacheche, volantinaggio e distribuzione di materiali porta a porta.</li> <li>• Offerta di momenti di socializzazione e inclusione all'interno del gruppo per limitare solitudine ed emarginazione.</li> <li>• Attivazione di percorsi inclusivi di cittadinanza attiva.</li> <li>• Supporto e promozione delle dinamiche di gruppo e delle relazioni interpersonali.</li> <li>• Coinvolgimento della comunità in termini di sensibilizzazione e partecipazione</li> </ul>

## GRUPPO BACHECHE E TALEA PASTI

	<p>TALEA PASTI</p> <ul style="list-style-type: none"> <li>• Attività occupazionali con finalità educativa e attività pratico-manuali che promuovono le abilità di portare a termine un compito.</li> <li>• Offerta di momenti di socializzazione e inclusione per limitare solitudine ed emarginazione.</li> <li>• Supporto e promozione delle dinamiche di gruppo e delle relazioni interpersonali.</li> <li>• Coinvolgimento della comunità in termini di sensibilizzazione e partecipazione.</li> </ul>
<p>RISULTATI</p>	<p>Il gruppo bacheche e Talea pasti sono rimasti attivi rispettivamente 36 e 48 settimane, calcolando la chiusura estiva e natalizia e 13 settimane di sospensione dovuta alla pandemia per il gruppo bacheche.</p> <p>In queste settimane di chiusura per la terza ondata, sono state garantite attività sostitutive per un gruppo di persone che aveva assoluta necessità. Sono state offerte, in particolare, passeggiate e iniziative all'aria aperta.</p> <p>Per Talea pasti, invece, è stata data la possibilità a 11 persone con disabilità di partecipare almeno una volta in settimana alle attività, con l'accortezza di non mescolare i gruppi e mantenendo sempre lo stesso giorno di frequenza durante la settimana.</p> <p>Le persone coinvolte in queste iniziative sono 18, 1 famiglia ha scelto, nella prima parte dell'anno, di sospendere la frequenza a causa della pandemia.</p> <p>Le presenze totali nel 2021 degli utenti sono state 876 mentre le assenze 302, nello specifico: 9 per motivi di salute, 23 per festività nella giornata di svolgimento dell'attività, 17 per Covid, 58 per la chiusura del servizio (Natale e Ferragosto) e 195 per altri motivi (ferie, ricalibrazione del progetto individuale, ecc.).</p> <p>Sono stati presenti, durante le attività del gruppo bacheche, 2 volontari per 3 ore medie ogni giornata con un totale di 216 ore medie nel 2021 (2 volontari x 3 ore x 36 settimane) e 1 operatore con lo stesso impegno orario medio con 216 ore su 2021.</p> <p>Il personale dipendente dedica a gruppo bacheche e talea pasti una media di 3 ore settimanali di ore non frontali mentre l'operatore, che si occupa dell'attività frontale, è impegnato per 7 ore medie settimanali.</p> <p>Per Talea Pasti, invece, sono presenti 12 volontari a turnazione per 2 ore ogni giorno, queste ore sono già state calcolate sul servizio Pasti a domicilio.</p>

# TIROCINIO DI INCLUSIONE SOCIALE TALEA



Oasi Valle dei Laghi APS, progetta e realizza percorsi di inserimento individuale all'interno di realtà economiche e non economiche nella zona della Valle dei Laghi in favore di persone con disabilità in carico all'associazione.

I tirocini sono esperienze lavorative e formative temporanee e protette che consentono la sperimentazione di attività professionali in ambito normalizzante e hanno un duplice obiettivo: avvicinare al mondo del lavoro persone in situazione di fragilità e vulnerabilità e offrire opportunità di socializzazione in contesti lavorativi, a persone che non hanno i requisiti per accedere al mondo del lavoro ordinario.

## TIROCINIO DI INCLUSIONE SOCIALE TALEA

<b>DESTINATARI</b>	Persone con disabilità o adulti in situazione di svantaggio o emarginazione che non hanno i requisiti per accedere al mondo ordinario del lavoro ma che hanno comunque buoni livelli di autonomia per svolgere attività in realtà economiche e non economiche sul proprio territorio.
<b>DESCRIZIONE SERVIZIO</b>	Inserimento individuale della persona con disabilità all'interno di realtà economiche e non economiche della zona della Valle dei Laghi, dove svolge attività di utilità sociale, attività formative e di orientamento con il sostegno di un educatore o di un volontario.



# TIROCINIO DI INCLUSIONE SOCIALE TALEA

## TIROCINIO DI INCLUSIONE SOCIALE TALEA

<p><b>OBIETTIVI</b></p>	<ul style="list-style-type: none"> <li>• Dare visibilità alla persona con disabilità all'interno del territorio di appartenenza, affinché la diversa abilità possa essere considerata come risorsa e non come fattore distintivo.</li> <li>• Offrire occasioni di inclusione sociale e opportunità di socializzazione in contesti lavorativi per persone che non possono accedere al mondo del lavoro ordinario, ma che possono mantenere, attraverso i tirocini, le capacità residue e svilupparne di nuove.</li> <li>• Mantenere e raggiungere massimi livelli di autonomia nelle attività svolte.</li> <li>• Garantire momenti di respiro per le famiglie.</li> </ul>
<p><b>RISULTATI</b></p>	<p>Nel 2021, il servizio rivolto a 9 persone è stato rimodulato a causa della situazione pandemica: di queste 9 persone 5 hanno riattivato nel corso dell'anno i percorsi mentre 4 persone non hanno ad oggi potuto ricominciare la loro attività. Di queste 4 persone, 2 hanno deciso di partecipare all'attività sostitutiva offerta da Oasi, 1 persona ha rinunciato del tutto all'attività per motivi personali e non legati alla situazione pandemica e 1 persona ha dovuto rinunciare a causa della pandemia ma ha sostituito il tirocinio con un'attività di volontariato presso l'ente ospitante.</p> <p>Delle persone che hanno riattivato i percorsi, 1 persona ha riavviato l'attività normale di tirocinio di inclusione alla fine di agosto 2021, 1 persona ha ricominciato all'inizio di settembre, 2 persone all'inizio di giugno 2021 e 1 persona a metà aprile 2021.</p> <p>Le presenze totali degli utenti nel 2021 sono state 182 mentre le assenze totali sono state 29, nello specifico: 9 per chiusura del servizio, 4 per motivi di salute, 1 per festività e 15 per altre motivazioni.</p> <p>Delle 5 persone che hanno attivato il tirocinio di inclusione sociale, 3 fanno le attività in autonomia presso le realtà esterne, mentre 2 persone sono state accompagnate da una volontaria con una media di 2 ore a presenza, le ore medie sul 2021 sono state 82.</p> <p>Il personale dipendente è impegnato per una media di 2 ore settimanali sulle attività non frontali di organizzazione e pianificazione del servizio.</p>

# CHIAVI DI CASA



Gli interventi di abitare accompagnato per persone con disabilità, promossi e realizzati dall'associazione sono stati finanziati nel 2021 a bando, con delibera della Giunta Provinciale nr. 1463 di data 25 settembre 2020.

Sono pensati per sviluppare e migliorare le capacità di vita autonoma tramite due specifiche progettualità: la scuola dell'abitare, di sperimentazione e avvicinamento all'abitare in modo autonomo, e lo sviluppo di forme di coabitazione e di condivisione con altre persone.

## CHIAVI DI CASA

<b>DESTINATARI</b>	Persone con disabilità che presentano caratteristiche relazionali e personali tali da consentire loro di affrontare percorsi di sviluppo dell'autonomia e che vogliono sperimentarsi in situazioni di vita autonoma, al di fuori del contesto familiare.
<b>DESCRIZIONE SERVIZIO</b>	Chiavi di Casa garantisce uno spazio nel quale le persone con disabilità seguite e supportate da operatori, possono coabitare e condividere gli spazi quotidiani in un appartamento dedicato e opportunamente arredato e adattato. L'ottica è di sostenere le persone con disabilità e le loro famiglie nell'elaborare forme di abitare innovative, all'interno di un progetto di adultità della persona disabile e di emancipazione dalla propria famiglia di origine, in linea con i desideri di autonomia della persona, che sia allo stesso tempo supportato da sufficienti garanzie.

# CHIAVI DI CASA

## CHIAVI DI CASA

TERRITORIO	Valle dei Laghi
OBIETTIVI	<ul style="list-style-type: none"> <li>• Promuovere la domiciliarità e la residenzialità leggera all'interno della Valle dei Laghi, offrendo opportunità di sperimentare maggiormente il tema del distacco dalla famiglia di origine e la possibilità di vivere progressivamente in autonomia.</li> <li>• Consolidare e potenziare percorsi al di fuori della famiglia rendendoli progressivamente semi-autonomi. In questa prospettiva l'obiettivo per le persone con disabilità è quello di aiutarle e sostenerle nella promozione della propria autodeterminazione e della propria adultità.</li> <li>• Creare reti sociali e trasmettere alla comunità la visione positiva e il valore sociale della disabilità: questa non corrisponde ad accudimento e cura continua ma può essere possibilità di scegliere per la propria vita, possibilità di avere opinioni, desideri e aspettative per il proprio futuro.</li> <li>• Sperimentare nel proprio territorio di residenza, iniziative maggiormente rispondenti alle esigenze di cittadinanza delle persone con disabilità e delle loro famiglie, basate sulla spontaneità dei percorsi di vita e sulle relazioni positive tra persone.</li> </ul>
RISULTATI	<p>Le attività hanno coinvolto 4 persone: per uno dei partecipanti è stato possibile sperimentare con continuità un percorso residenziale, presso una struttura di Oasi (Maso Girasole), dal lunedì sera al venerdì mattina, e costruire le premesse necessarie per il passaggio ad un domicilio autonomo e indipendente in un'abitazione I.T.E.A. Per altre due utenti a partire da maggio 2021, nella struttura di Vigo Cavedine, si è realizzato un percorso di avvicinamento progressivo alla coabitazione, con l'intenzione di concretizzarlo in futuro. Sono passaggi importanti e sostanziali per queste persone e per tutto il</p>

# CHIAVI DI CASA

## CHIAVI DI CASA

gruppo delle persone disabili destinatarie del progetto, che vedono prendere forma l'idea di una vita autonoma possibile. Per ragioni di sicurezza e tutela della salute si è preferito non effettuare i pernottamenti ma solo la cena presso la struttura. Le due persone disabili, attraverso lo strumento del progetto educativo partecipato e condiviso, hanno potuto focalizzare le motivazioni che le spingevano ad intraprendere questa esperienza, gli obiettivi che ritenevano di voler raggiungere e le strategie per renderla possibile, che sono state poi tradotte in attività specifiche inerenti in modo particolare alla cura di sé, alla gestione della casa e alla gestione del denaro necessario per le cene.

Nel 2021 l'impegno orario è stato di 12 ore settimanali per l'educatore che ha seguito il progetto e di 5 ore settimanali per la coordinatrice con un totale nel 2021, di 624 ore per l'educatore e 240 ore per la coordinatrice. I volontari a supporto del progetto sono 2 con un impegno medio di 4,5 ore ogni giorno sulla sede di Maso Girasole per 48 settimane, il totale è di 2160 ore medie sul 2021 a supporto di Chiavi di casa. Le presenze degli utenti nel 2021 sono state 313 mentre le assenze totali 27, nello specifico: 6 per motivi di salute, 13 per festività, 4 per il covid e 4 per altri motivi.

# ALTRE ATTIVITÀ E INIZIATIVE

## FUORI TUTTI!



“Fuori Tutti!” è una proposta educativa inclusiva di comunità per tornare a mettere in rete le tante persone e organizzazioni che animano il territorio e i bambini che lo vivono.

Sono state organizzate e realizzate 4 giornate di attività con appuntamenti pubblici settimanali distribuiti sul territorio della Valle dei Laghi.

Nello specifico le giornate realizzate sono state:

- 11 agosto. A teatro senza il palco! Una giornata di avvicinamento al teatro
- Serata del 11 agosto. Performance aperta al pubblico lungo il lago di Terlago con il coinvolgimento dei bambini e dei ragazzi che hanno partecipato alla giornata di attività
- 25 agosto. Passeggiata sul sentiero archeologico che collega i paesi di Cavedine e Lasino, con visita guidata alla Cantina Pravis
- 8 settembre. Quanti sport si possono fare con una palla? Una giornata di grandi giochi a squadre
- 9 settembre. Una serata a suon di musica! Appuntamento finale dell’iniziativa con una serata di letture, giochi e musica.

# ALTRE ATTIVITÀ E INIZIATIVE

## FUORI TUTTI!



Tutte le attività sono state realizzate all'esterno, appoggiandosi a strutture perlopiù comunali per i servizi igienici.

Per quanto riguarda la partecipazione, sono stati presenti complessivamente 6 volontari a supporto (più i volontari legati all'associazione Oasi Valle dei Laghi), 13 persone che hanno organizzato delle attività a titolo gratuito all'interno della proposta "Fuori Tutti!" e 30 bambini iscritti dei quali poi 28 hanno partecipato alle varie attività. Hanno partecipato, in media, 14 bambini e bambine ad ogni giornata di attività. Dal punto di vista dell'età, il progetto era rivolto alla fascia 6-11 anni. Le persone con disabilità di Oasi coinvolte sono state mediamente 18.

# ALTRE ATTIVITÀ E INIZIATIVE

## GRUPPO STARE ACCANTO



L'iniziativa offre momenti di compagnia a domicilio per persone seguite dal Centro di Salute Mentale di Trento e che abitano in Valle dei Laghi. Nel 2021 ci sono state 5 persone beneficiarie di questo servizio con il supporto di un gruppo di 10 volontarie.

A causa della situazione pandemica 2 persone non hanno ricevuto le volontarie a casa ma c'è stato un contatto continuo telefonico. Per le altre 3 persone invece, a causa dell'assoluta necessità di poter incontrare fisicamente le persone e avere dei rapporti diretti e non mediati dal telefono, si è deciso di garantire loro le visite domiciliari.

Le volontarie sono andate nel 2021 una volta in settimana da queste 3 persone e la loro attività è durata mediamente 2 ore per un totale di 864 ore sull'anno. (2 ore settimanali x 3 persone x 48 settimane x 3 volontarie ogni settimana). A queste ore vanno aggiunte quelle telefoniche.

Per una descrizione più dettagliata dei servizi è possibile consultare la [Carta dei servizi a questo link](#).

# I NOSTRI STAKEHOLDER

---

BANCHE

ASSOCIAZIONI E  
ALTRI ENTI

COMUNITÀ DI  
VALLE

SCUOLE MATERNE

VOLONTARI

ASSEMBLEA DEI SOCI

AMMINISTRAZIONI  
COMUNALI



ÉQUIPE EDUCATIVA

PRESIDENTE

UTENTI

CONSIGLIO DIRETTIVO

FAMIGLIE E  
CAREGIVER

SERVIZIO SOCIALE

PARROCCHIE

AZIENDA SANITARIA

CITTADINI

AZIENDE E  
IMPRESE

BIBLIOTECHE

SUPERMERCATI

FORZE  
DELL'ORDINE

RETE LEGGERA DI  
ATTORI  
INFORMALI

FONDAZIONIE  
ENTI EROGTORI

---



# PROCESSO DI COSTRUZIONE DELLA MAPPA



## MAPPA DEGLI STAKEHOLDER

---

La mappa degli stakeholder è stata elaborata dall'équipe educativa attraverso workshop partecipativi utilizzando post it. Nella prima fase, ogni partecipante ha elencato liberamente tutti i possibili stakeholder e ognuno di questi è stato riportato su un cartellone. Nella fase successiva di analisi della mappa sono stati individuate 4 categorie di stakeholder:

1. Interni, hanno potere decisionale sulle attività o sulle risorse del servizio, possono fermare o ostacolare le attività e sostengono o supportano l'associazione.
2. Diretti: tutti i soggetti o enti che, all'interno di Oasi, saranno impattati dalle attività e che possono subire cambiamenti significativi.
3. Indiretti, soggetti ed enti esterni a Oasi che saranno impattati dalle attività e che possono subire cambiamenti significativi.
4. Esterni: non hanno potere decisionale e non sono direttamente coinvolti nelle attività.

## PROCESSO DI COSTRUZIONE DELLA MAPPA



### MAPPA DEGLI STAKEHOLDER

---

A partire da queste categorie sono state analizzate le relazioni e i rapporti ed è stato valutato il loro interesse nei confronti dell'associazione e il loro livello di potere. In base ai risultati di questa fase valutativa è stata elaborata la mappa.

### COLORE, DIMENSIONE E STILE DEL CARATTERE

---

Per rappresentare graficamente i risultati sono stati utilizzati 4 colori che rappresentano le 4 categorie di stakeholder. Per gli stakeholder interni è stato utilizzato il VIOLA SCURO, per quelli diretti VIOLA CHIARO, per quelli indiretti BLU e per quelli esterni il NERO. La dimensione del carattere e lo stile rappresentano le relazioni più o meno marcate. La vicinanza poi al centro del logo di Oasi rappresenta il livello di coinvolgimento nei processi decisionali e nello svolgimento delle attività, indipendentemente dal colore e dalla marcatura del carattere. A titolo esemplificativo le famiglie sono degli stakeholder diretti (in azzurro scuro e grassetto) ma sono posizionate molto vicine al cuore di Oasi.

## IL NOSTRO DISEGNO STRATEGICO

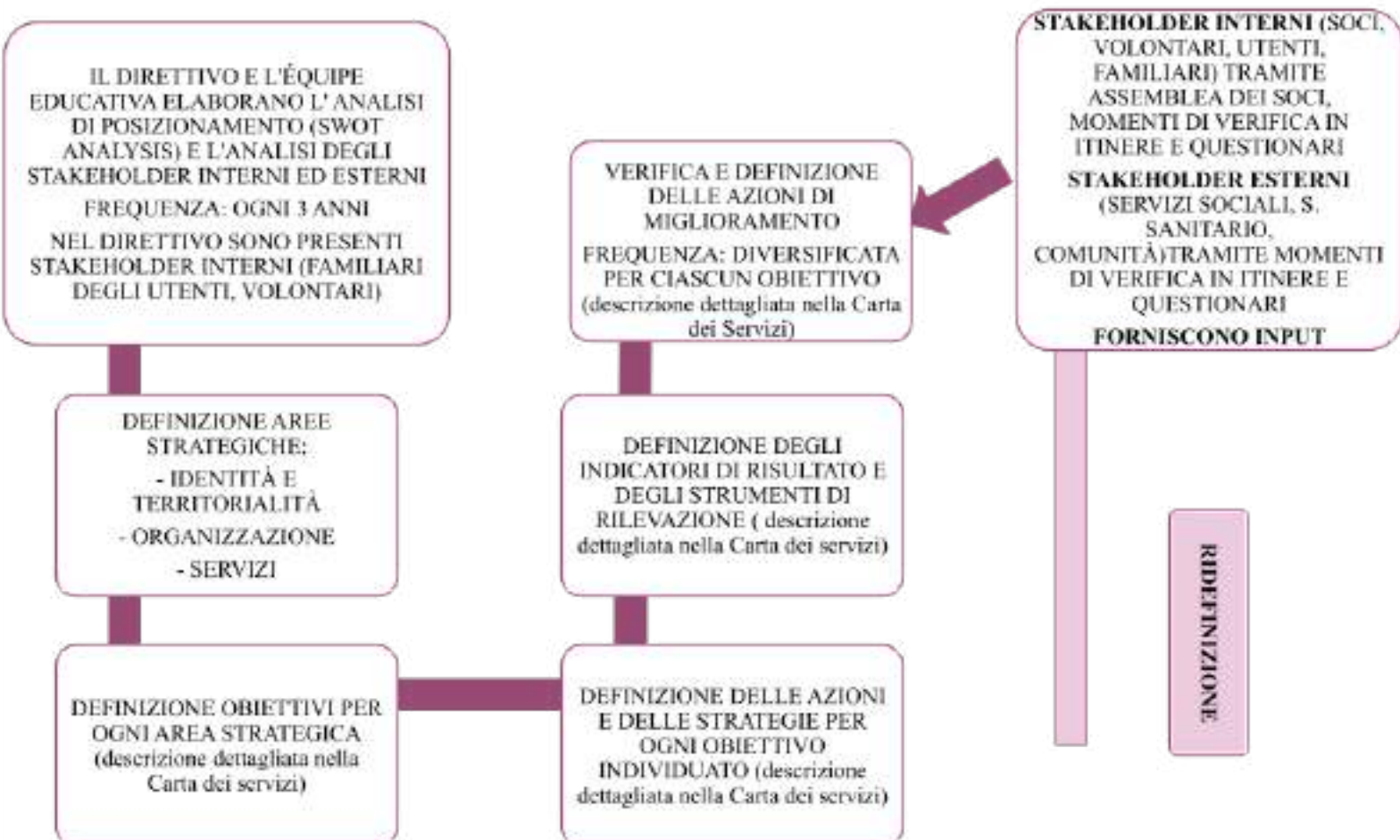


L'associazione Oasi Valle dei Laghi pianifica le attività in forma congruente con la propria mission, a partire da un'analisi preliminare di contesto che tiene in considerazione tutti gli aspetti positivi e negativi, nonché le persone ed i soggetti portatori di interesse a cui rivolgersi e/o che possono fornire il proprio contributo.

Ne consegue quindi una definizione delle aree strategiche, all'interno delle quali vengono individuati obiettivi, azioni, strategie, modalità di monitoraggio, di valutazione dei risultati e di individuazione delle misure correttive e/o di miglioramento.

L'intero processo può essere sintetizzato e rappresentato graficamente nel seguente modo:

IL NOSTRO DISEGNO STRATEGICO



# AREE STRATEGICHE E OBIETTIVI

## AREA IDENTITÀ E TERRITORIALITÀ



### OBIETTIVI:

- Consolidare le relazioni con il territorio.
- Mantenere la collaborazione con il Servizio Sociale e Sanitario.
- Consolidare i servizi e gli interventi e svilupparne di nuovi in base ai bisogni emergenti.
- Offrire la possibilità di scelta da parte del cittadino.
- Visibilità, riconoscibilità e raccolta fondi.

### AREA ORGANIZZAZIONE

- Creare sinergie con e nella comunità per la condivisione dei servizi (nuovi e in essere).
- Sensibilizzare la cittadinanza e il territorio.
- Favorire la partecipazione degli stakeholder interni ed esterni.
- Valorizzare le risorse umane.
- Innovazione sociale.

### SERVIZI

Per quest'area si rimanda agli obiettivi inseriti nella sezione servizi del presente Bilancio sociale.

# STRUTTURA, GOVERNO E AMMINISTRAZIONE

ORGANI DELL'ASSOCIAZIONE

## ORGANI OASI VALLE DEI LAGHI APS

ASSEMBLEA DEI SOCI

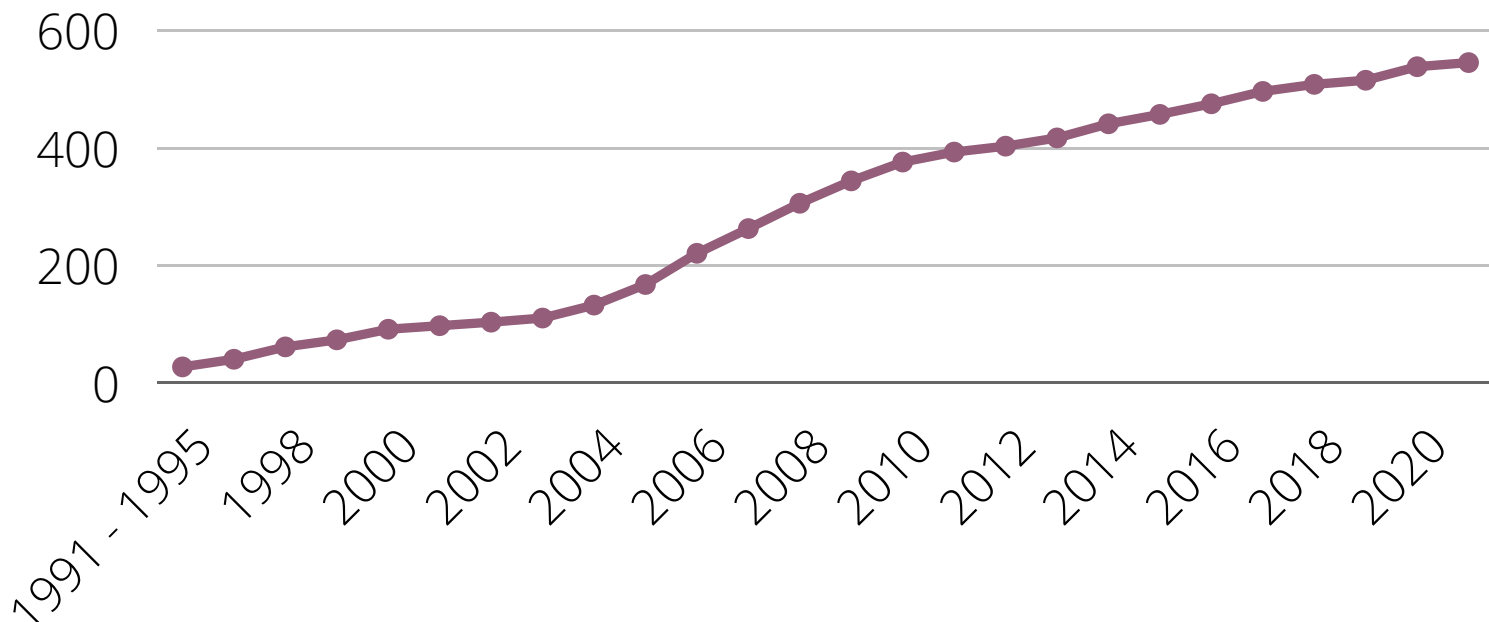
PRESIDENTE  
Graziella Toccoli

CONSIGLIO DIRETTIVO

ORGANO DI CONTROLLO

I soci al 31/12/2021 risultano 546.  
203 di questi sono deceduti, trasferiti o in strutture residenziali.

### ANDAMENTO SOCI



Dal grafico emerge che nel 2021 sono state iscritte 10 persone sul libro dei soci. Nel 2021 si è svolta 1 assemblea dei soci convocata tramite lettera di invito personale. La versione cartacea è stata distribuita dagli operatori a coloro che non erano raggiungibili con altri mezzi e inviata via e-mail o telefono a tutti gli altri soci. La partecipazione a quest'assemblea è stata circa del 23,32% del totale dei soci.

# STRUTTURA, GOVERNO E AMMINISTRAZIONE

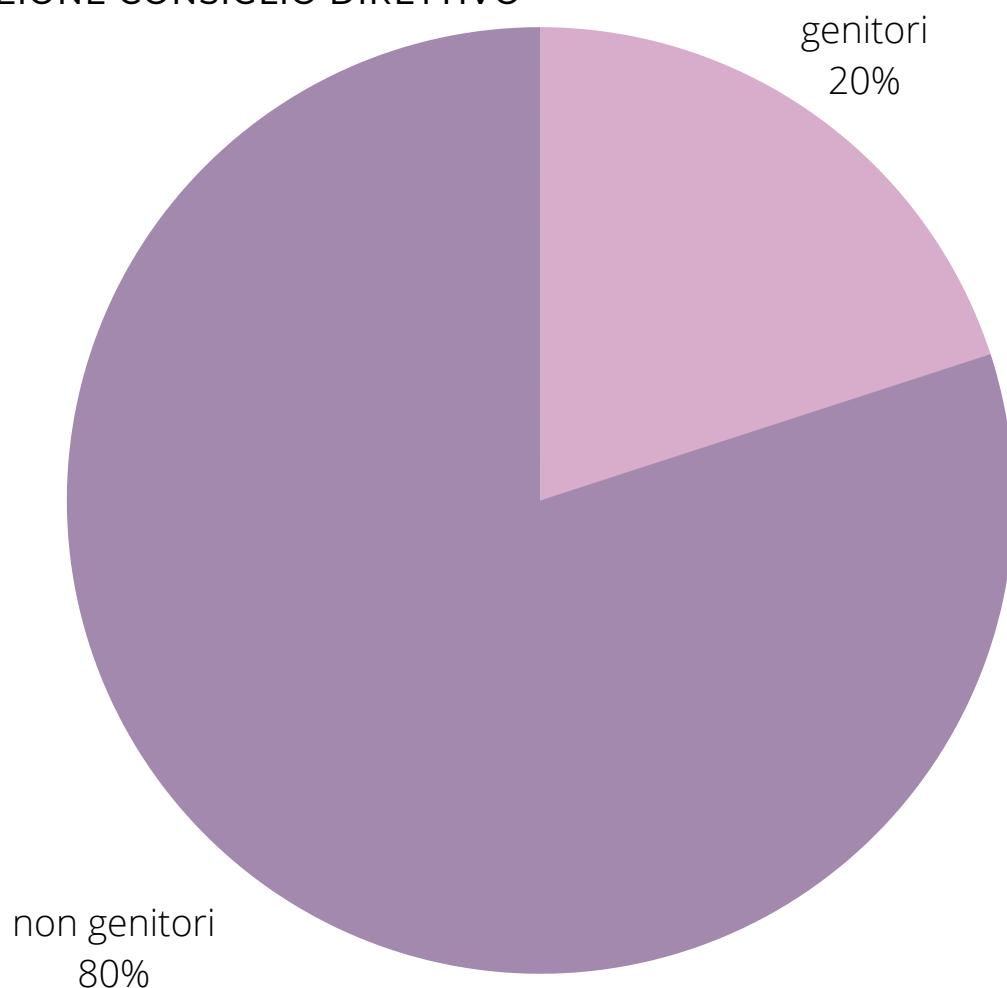
## COMPOSIZIONE CONSIGLIO DIRETTIVO

Il consiglio è composto da 5 maschi e 5 femmine dei quali 2 sono anche genitori di un utente con disabilità. Tutti i componenti del consiglio sono anche volontari dell'associazione e non ricevono l'indennità di carica.

I componenti sono: Fredy Escobar (vicepresidente), Bruno Ruaben (cassiere e genitore), Franca Agostini, Roberta Gober, Sergio Bassetti, Anna Moretti, Fabio Bassetti, Renzo Lever, Rita Simonini (genitore) e Alda Faes (segretaria).

Il consiglio direttivo si è riunito, nel 2021, a cadenza bimestrale: le riunioni sono state 7 lungo il corso dell'anno.

## COMPOSIZIONE CONSIGLIO DIRETTIVO



# COMPITI E RESPONSABILITÀ DEGLI ORGANI

## ASSEMBLEA DEI SOCI:



- approvare il bilancio di esercizio, predisposto dal Consiglio Direttivo;
- approvare l'eventuale programma annuale e pluriennale di attività, predisposto dal Consiglio Direttivo;
- determinare il numero, eleggere e revocare i membri del Consiglio Direttivo;
- eleggere e revocare il Presidente dell'associazione;
- eleggere e revocare i componenti dell'organo di controllo, obbligatoriamente nominato al verificarsi delle condizioni di cui all'art. 30 del Codice del Terzo settore;
- decidere sui ricorsi contro i provvedimenti di diniego di adesione e di esclusione dall'associazione;
- approvare l'eventuale regolamento attuativo dello Statuto e gli altri regolamenti predisposti dal Consiglio Direttivo per il funzionamento dell'associazione;
- deliberare sulla responsabilità dei componenti degli organi sociali, ai sensi dell'art.28 del Codice del Terzo settore, e promuovere l'azione di responsabilità nei loro confronti;
- deliberare su ogni altro argomento posto all'ordine del giorno o sottoposto al suo esame da parte del Consiglio Direttivo o da altro organo sociale.



# COMPITI E RESPONSABILITÀ DEGLI ORGANI

## CONSIGLIO DIRETTIVO:



- curare l'esecuzione delle delibere dell'Assemblea degli associati;
- redigere il bilancio di esercizio, da sottoporre all'approvazione dell'Assemblea;
- redigere l'eventuale programma annuale e pluriennale di attività, da sottoporre all'approvazione dell'Assemblea;
- nominare il Vicepresidente e il Segretario dell'associazione;
- decidere sulle domande di adesione all'associazione e sull'esclusione degli associati;
- redigere gli eventuali regolamenti interni per il funzionamento dell'associazione, da sottoporre all'approvazione dell'Assemblea;
- decidere l'eventuale quota associativa annuale, determinandone l'ammontare;
- deliberare la convocazione dell'Assemblea;
- decidere in merito agli eventuali rapporti di lavoro con i dipendenti, oltre che con collaboratori e consulenti esterni;
- ratificare o respingere i provvedimenti adottati d'urgenza dal Presidente;
- curare la tenuta dei libri sociali dell'associazione;
- deliberare l'eventuale svolgimento di attività diverse, e documentarne il carattere secondario e strumentale rispetto alle attività di interesse generale;
- adottare ogni altro provvedimento che sia ad esso attribuito dallo Statuto o dai regolamenti interni;
- adottare in generale tutti i provvedimenti e le misure necessarie all'attuazione delle finalità istituzionali, oltre che alla gestione e al corretto funzionamento dell'associazione.

# COMPITI E RESPONSABILITÀ DEGLI ORGANI

## IL PRESIDENTE: POTERI E DURATA IN CARICA



1. Il Presidente è il legale rappresentante dell'associazione e la rappresenta di fronte a terzi e in giudizio.
2. Il Presidente è eletto direttamente dall'Assemblea tra i propri associati.
3. Il Presidente dura in carica tre anni ed è rieleggibile.
4. Il Presidente ha la responsabilità generale della conduzione e del buon andamento dell'associazione, ed in particolare ha il compito di:
  - firmare gli atti e i documenti che impegnano l'associazione sia nei riguardi degli associati che dei terzi;
  - curare l'attuazione delle delibere dell'Assemblea e del Consiglio Direttivo;
  - adottare, in caso di necessità, provvedimenti d'urgenza, sottoponendoli entro trenta giorni alla ratifica da parte del Consiglio Direttivo;
  - convocare e presiedere l'Assemblea degli associati e il Consiglio Direttivo.



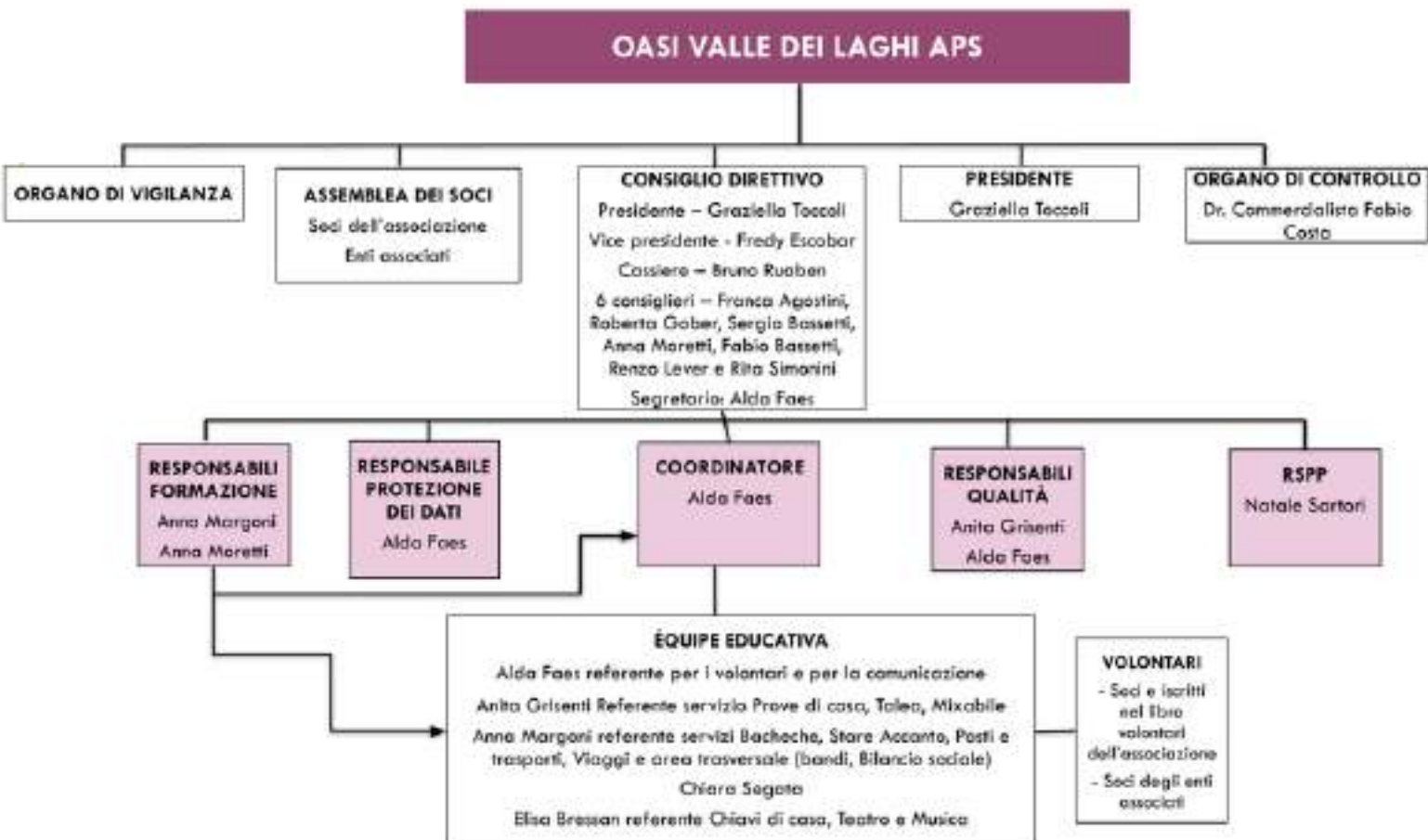
# COMPITI E RESPONSABILITÀ DEGLI ORGANI

ORGANO DI CONTROLLO:

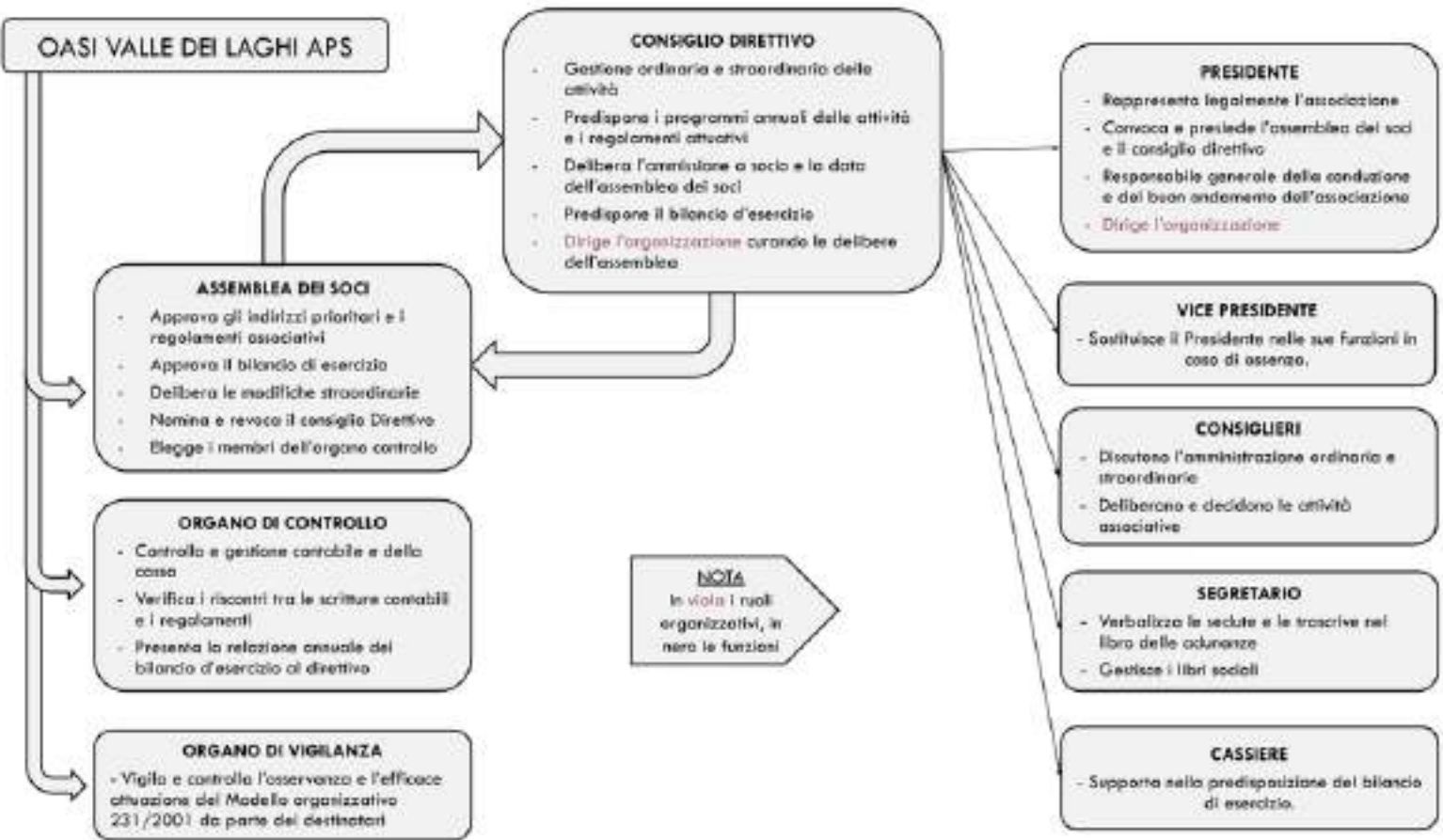


1. Vigilare sull'osservanza della legge e dello Statuto, e sul rispetto dei principi di corretta amministrazione;
2. vigilare sull'adeguatezza dell'assetto organizzativo, amministrativo e contabile dell'associazione, e sul suo concreto funzionamento;
3. esercitare il controllo contabile;
4. esercitare compiti di monitoraggio dell'osservanza delle finalità civiche, solidaristiche e di utilità sociale, avuto particolare riguardo alle disposizioni di cui agli articoli 5, 6, 7 e 8 del Codice del Terzo settore;
5. attestare che l'eventuale bilancio sociale sia stato redatto in conformità alle linee guida ministeriali di cui all'art.14 dello stesso Codice. L'eventuale bilancio sociale dà atto degli esiti di tale monitoraggio;
6. partecipare, senza diritto di voto, alle riunioni del Consiglio Direttivo e dell'Assemblea, alle quali presenta la relazione annuale sul bilancio di esercizio.

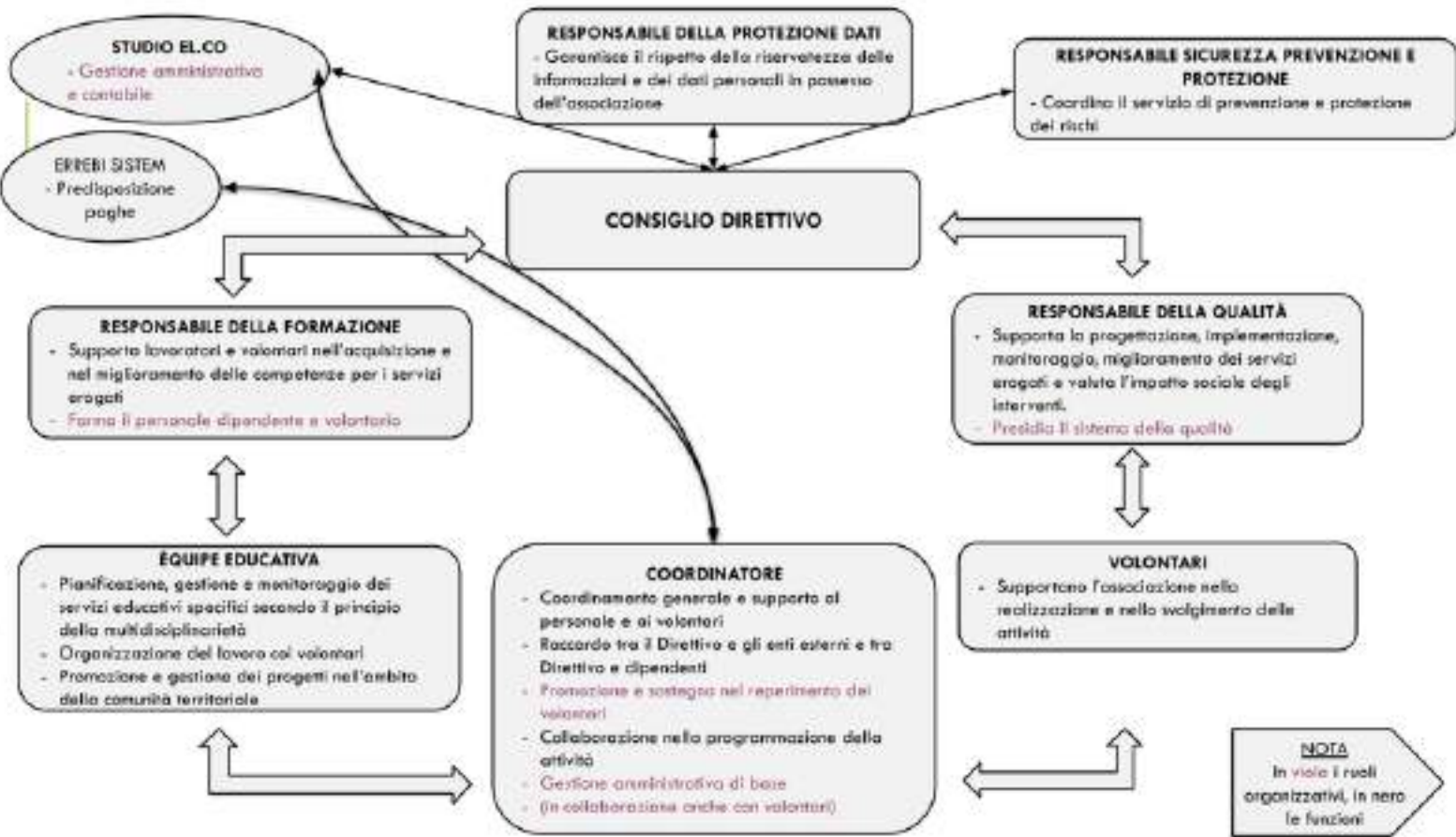
ORGANIGRAMMA



FUNZIONIGRAMMA



FUNZIONIGRAMMA



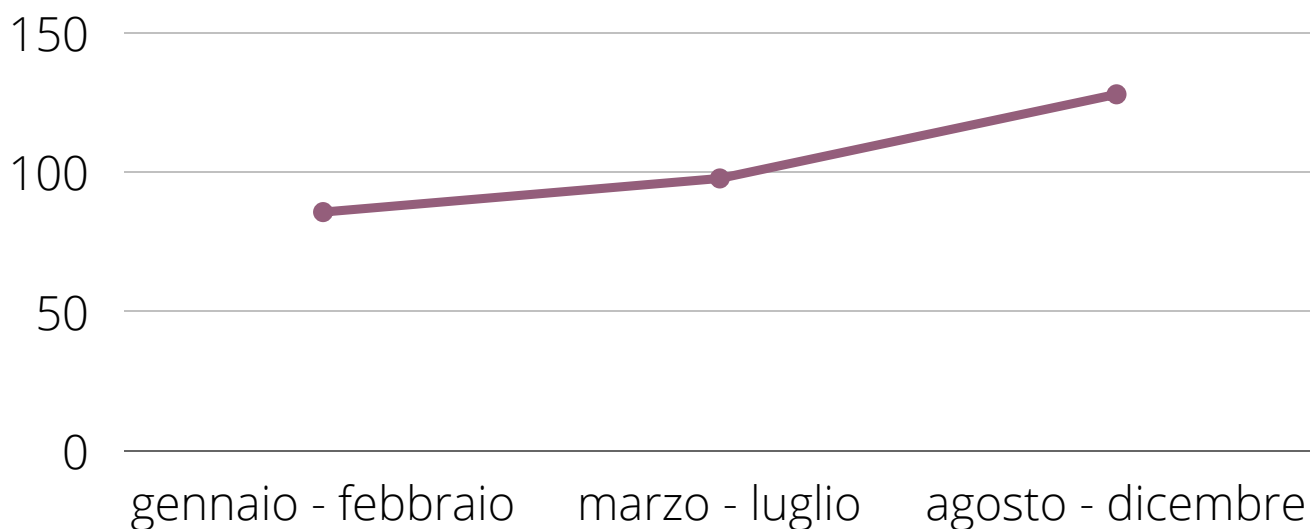
# RISORSE UMANE

## DIPENDENTI



Il personale retribuito dall'ente, al 31/12/2021 ammonta a 5 persone, tutte donne, 3 persone sono educatrici, 1 operatrice sociale e 1 coordinatrice. Il monte ore settimanale a disposizione per i servizi è da gennaio a febbraio 2021 86 ore settimanali, da marzo a luglio 2021, 98 ore settimanali, da agosto 2021 è passato a 128 con il rientro dal periodo di astensione facoltativa per maternità di una dipendente.

## ORE SETTIMANALI



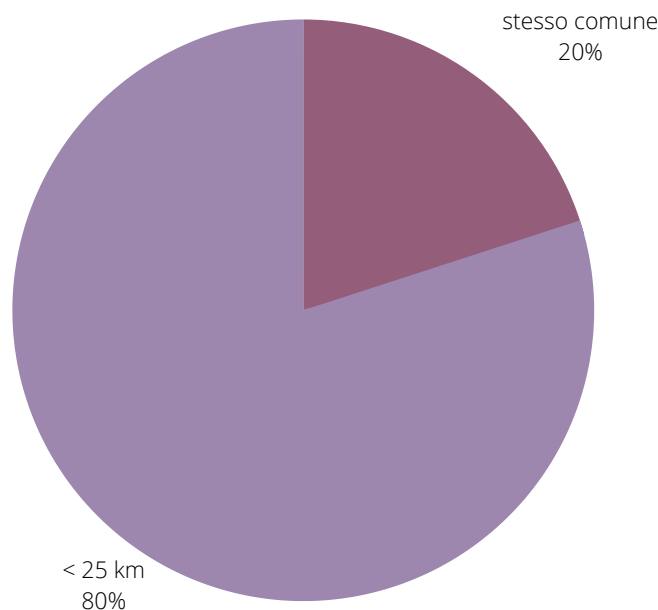
# RISORSE UMANE

## DIPENDENTI

Nel febbraio 2021 c'è stato un nuovo ingresso per la copertura di un progetto a bando e una dipendente è rientrata, in agosto, dal periodo di maternità.

Oasi ha generato occupazione sul territorio in cui ha sede, dal momento che 4 dipendenti abitano a meno di 25 chilometri dal luogo di lavoro mentre 1 dipendente risiede nello stesso comune in cui ha sede l'ente. Questi dati hanno un importante impatto anche dal punto di vista ambientale, considerando che la vicinanza riduce gli spostamenti dei dipendenti e per il benessere dei lavoratori, considerando la riduzione dello stress e del costo monetario del recarsi nel luogo di lavoro.

## RESIDENZA



Dal punto di vista della formazione l'associazione vede tra i suoi dipendenti la presenza di due dipendenti laureate e tre diplomate.

L'impatto occupazionale può essere poi analizzato anche in termini di qualità del lavoro offerto, guardando ad alcuni parametri adottati per definire il buon lavoro. Un primo indice da considerare riguarda la stabilità occupazionale, quindi la tipologia di contratto applicata ai lavoratori. È possibile nello specifico affermare che Oasi ha investito nella generazione di occupazione stabile, garantendo contratti a tempo indeterminato ad una parte elevata dei propri lavoratori (4 su 5, 80% dei lavoratori). Un secondo indice riguarda la flessibilità temporale, una dipendente è assunta con contratto a full-time e quattro con una posizione a part-time. Va in particolare considerato che, per una dipendente, l'occupazione part-time è stata scelta volontariamente per raggiungere una maggiore conciliabilità famiglia-lavoro.



# RISORSE UMANE

## DIPENDENTI

Il contratto applicato è il CCNL Commercio e la seguente tabella riassume le retribuzioni lorde mensili previste per ogni inquadramento contrattuale:

LIVELLO	MINIMO	INDENNITÀ DI FUNZIONE	3° ELEMENTO	TOTALE	SCATTO ANZIANITÀ
Q	2.437,01	260,77	2,07	2.699,85	25,46
1	2.246,01		2,07	2.248,08	24,84
2	2.010,37		2,07	2.012,44	22,83
3	1.791,04		2,07	1.793,11	21,95
4	1.616,68		2,07	1.618,75	20,66
5	1.508,94		2,07	1.511,01	20,30
6	1.405,89		2,07	1.407,96	19,73
7	1.281,32		2,07	1.283,39	19,47

Il rapporto tra retribuzione annua lorda massima e minima è 3,6576

# LE POLITICHE DEL PERSONALE

## CONCILIAZIONE VITA - LAVORO



L'associazione promuove il benessere organizzativo interno attraverso delle misure conciliative della vita personale con quella lavorativa che sono:

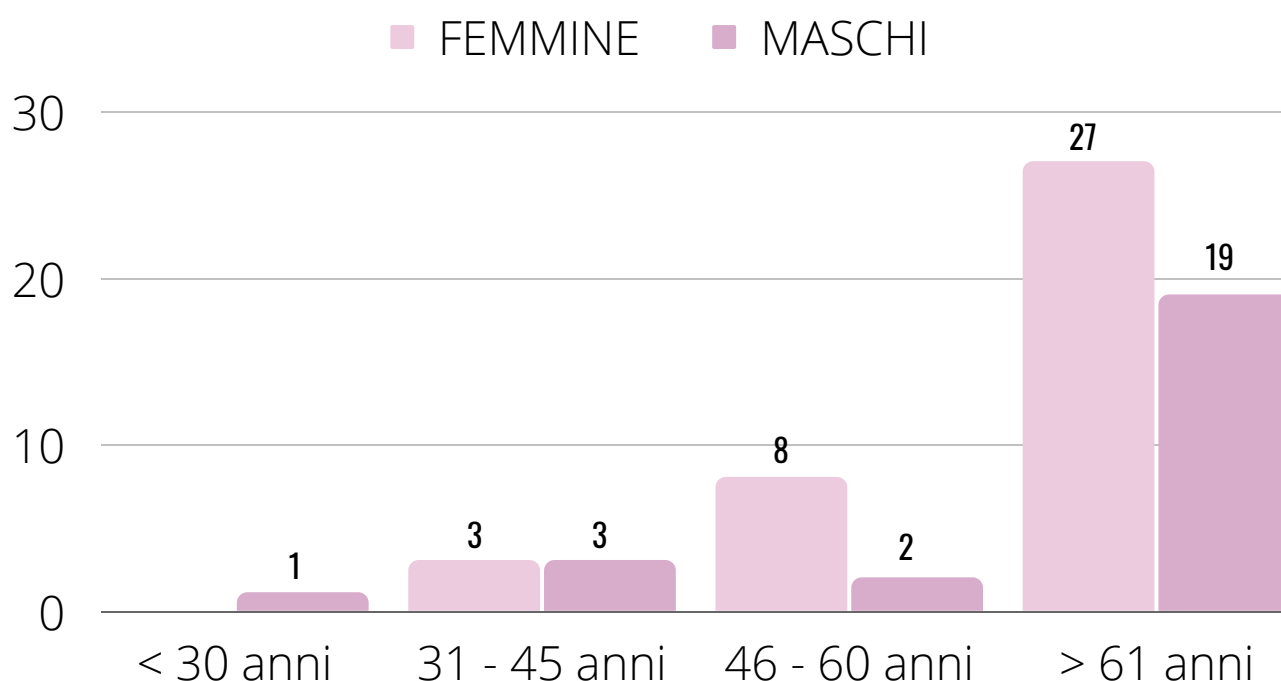
- La flessibilità di orario in base ai bisogni di ogni dipendente, decisa con il coordinatore e approvata dal Consiglio Direttivo.
- L'aspettativa retribuita o non retribuita, in base agli accordi con ogni singolo dipendente, per fronteggiare situazioni di disagio, emergenza o difficoltà personale o familiare;
- Politiche gestionali per la maternità e la genitorialità. L'associazione come da CCNL riconosce alle madri lavoratrici, durante il periodo di astensione al lavoro facoltativa per maternità un contributo aziendale integrativo a quello ricevuto dall'INPS.
- Smart working o telelavoro. L'associazione promuove lo svolgimento del telelavoro in base alle necessità di ogni singolo dipendente fornendo gli strumenti utili allo svolgimento (es. installazione di programmi e software dedicati per lo smart working).

Per quanto riguarda l'utilizzo dei propri mezzi per trasportare l'utenza l'associazione riconosce un'indennità calcolata su base chilometrica pari a 0.30 cent/km calcolata in seguito alla presentazione delle spese effettuate mensilmente.

## VOLONTARI

Oasi conta al 31/12/2021, 63 volontari attivi senza alcun rimborso spese. I volontari svolgono attività di supporto ai servizi di Oasi, per pasti e trasporti sostituiscono il personale dipendente (il servizio trasporto utenti e pasti a domicilio sono svolti, nella parte operativa e di consegna dei pasti esclusivamente dalle forze volontarie). Ogni volontario esprime le proprie personali inclinazioni e queste vengono valorizzate con attività di volontariato cucite sulla persona. L'équipe educativa organizza attività e interventi tenendo in considerazione la presenza dei volontari, per ogni servizio nella sezione dedicata, è presente una stima delle ore medie di presenza delle risorse volontarie su ciascun servizio.

## NUMERO E GENERE VOLONTARI



Come si nota dalla tabella il 39,6% dei volontari sono maschi e il 60,4% sono femmine e la maggior parte sul totale dei volontari, il 73%, è nella fascia oltre i 61 anni.

# LE POLITICHE DEL PERSONALE

---

## ATTIVITÀ DI FORMAZIONE DELL'ULTIMO TRIENNIO

Il persistere della situazione pandemica ha limitato molto la possibilità di realizzare corsi di formazione in presenza. Si è ricorso pertanto in maniera continuativa a formazione a distanza, webinar e corsi online.

Il periodo che precede la stesura del piano formativo è stato caratterizzato da una evoluzione in termini quantitativi e qualitativi delle attività dell'associazione. Si pensi alla nascita, nell'ultimo quinquennio, di nuovi servizi inerenti all'inclusione e alla sfera dell'abitare come Prove di Casa e Chiavi di Casa. Parallelamente a questo dato è necessario considerare i passaggi dettati dalla riforma del Terzo settore e dall'attuazione di quanto previsto dalla normativa in materia di autorizzazione, accreditamento e affidamento dei servizi in Provincia di Trento. A ciò si aggiunge l'applicazione della normativa in materia di Privacy e sicurezza. Per questo motivo il focus della formazione in quest'ultimo arco temporale è stato incentrato su tali aspetti, a cui è stato dedicato un notevole impegno in termini di tempo e risorse. Non va dimenticata poi la recente emergenza pandemica, che ha generato l'esigenza di formazione specifica sia in merito a igiene e salute, sia in termini di acquisizione di competenze per la gestione dei servizi, alternative a quelle in presenza.

Di seguito l'elenco delle principali iniziative formative promosse o a cui si è partecipato nell'ultimo triennio:

- Ma quale conflitto: i gruppi di lavoro tra innovazione e conflitto – Casa Generalizia P.S.T.S.G., Forum trentino per la pace, CSV, gennaio 2018.
  - Costruire reti con la comunità oggi – Fondazione Caritro, luglio 2018.
  - La sostenibilità economica – Fondazione Caritro, settembre 2018.
  - Una comunità con le sue fragilità – Oasi Valle dei Laghi APS, ottobre 2018 – gennaio 2019.
  - La riforma del Terzo settore – CSV, giugno 2019.
  - Nuove competenze per rafforzare l'economia sociale – Dream, Incontra, maggio – luglio 2019.
  - Change making: pratiche di rete per il terzo settore - Trentino social tank, ottobre 2019 - febbraio 2020.
-

# LE POLITICHE DEL PERSONALE

## ATTIVITÀ DI FORMAZIONE DELL'ULTIMO TRIENNIO

- Gestione della privacy (reg. europeo per la privacy 679/2016/EU) – Oasi Valle dei Laghi APS, Orientas S.r.l., maggio 2018.
- Aggiornamento Referente aziendale Covid-19 - TSM, marzo – ottobre 2021 (FaD).
- Gestione emergenza Covid-19, Oasi Valle dei Laghi APS, Orientas S.r.l., maggio 2020.
- Gestione in sicurezza dei servizi estivi – TSM, giugno – agosto 2020.
- L'amministrazione di sostegno: un percorso formativo e un'occasione di confronto – Associazione Comitato per l'amministratore di sostegno in Trentino e Comunità della Valle dei Laghi, novembre – dicembre 2020.
- Dare credito a servizi di valore - TSM, gennaio – marzo 2021 (webinar diretta) e febbraio – aprile 2021 (FaD).
- Corso sull'uso dei social media, livello base e avanzato per volontari – Oasi Valle dei Laghi APS, aprile 2021 (3 incontri per ciascun livello).



# SITUAZIONE ECONOMICO - FINANZIARIA

---

- Il bilancio di Oasi Valle dei Laghi APS è composto dallo Stato Patrimoniale e dal Rendiconto economico gestionale. Il bilancio economico redatto al 31/12/2021 evidenzia un avanzo d'esercizio di euro 1.888,50 (milleottocentoottantottoeuro,50). Si denota una diminuzione dell'utile, rispetto allo scorso anno dovuta alla chiusura per pandemia covid 19. Si denota poi il sostegno importante dei contributi pubblici quali Comunità della Valle dei Laghi, con le tre Amministrazioni Comunali che riconoscono l'operato di utilità per tutta la comunità e Provincia Autonoma di Trento. Inoltre, un sostegno importante cresciuto negli anni è il 5 per mille.
- A sostegno delle molteplici attività sono aumentate le erogazioni liberali da parte di privati. A partire da novembre 2021 si è stipulata una consulenza organizzativa e tecnica con il Dottor commercialista Fabio Costa per supportare l'Oasi Valle dei Laghi nell'implementazione di tutte le azioni necessarie alla strutturazione di un Modello Organizzativo e di tutte le attività correlate ai fini della conformità al Decreto 231/2001.

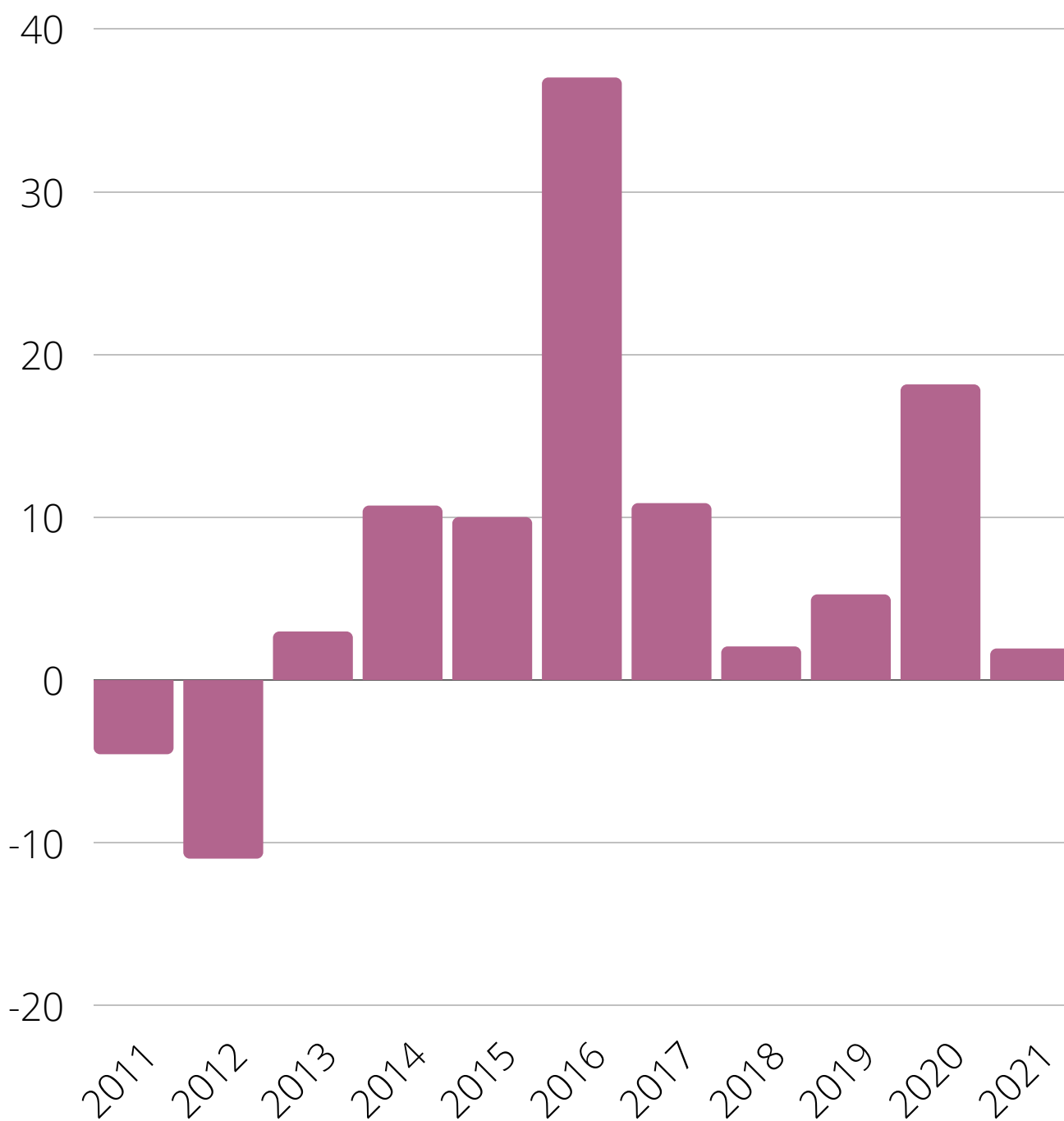
# SITUAZIONE ECONOMICO - FINANZIARIA

L'Oasi Valle dei Laghi APS ha ricevuto nel corso del 2021 contributi pubblici per lo svolgimento delle attività e dei propri servizi come specificato nella tabella che segue:

DATA DI INCASSO	SOGGETTO EROGATORE	CAUSALE	SOMMA INCASSATA
15/02/2021	Provincia Autonoma di Trento	Contributo per proposte progettuali "Chiavi di Casa++"	€ 9.000,00
24/03/2021	Provincia Autonoma di Trento	Contributo per proposte progettuali "Chiavi di Casa++"	€ 22.937,77
16/04/2021	Provincia Autonoma di Trento	Contributi oneri assicurativi	€ 1614,31
17/08/2021	Comunità della Valle dei Laghi	Contributo quota Comuni Progetto "Mixabile"	€ 7.440,00
17/08/2021	Comunità della Valle dei Laghi	Contributo Progetto "Prove di Casa"	€ 6.909,00
17/08/2021	Comunità della Valle dei Laghi	Contributo quota Comuni Progetto "Talea"	€ 16.320,00
11/10/2021	APSP Residenza Valle dei Laghi	Servizio Consegna Pasti	€ 2.072,00
11/11/2021	Comunità della Valle dei Laghi	Contributo Progetto "Mixabile"	€ 2.201,10
11/11/2021	Comunità della Valle dei Laghi	Contributo Progetto "Talea"	€ 1.072,14
11/11/2021	Comunità della Valle dei Laghi	Contributo Progetto "Prove di Casa"	€ 4.201,77
11/11/2021	Comunità della Valle dei Laghi	Contributo Progetto "Prove di Casa"	€ 9.966,90
11/11/2021	Comunità della Valle dei Laghi	Contributo quota Comuni Progetto "Talea"	€ 24.480,00
30/11/2021	APSP Residenza Valle dei Laghi	Servizio Consegna Pasti	€ 2.023,00
17/12/2021	Provincia Autonoma di Trento	Servizio Consegna Pasti	€ 4.403,00
28/12/2021	APSP Residenza Valle dei Laghi	Servizio Consegna Pasti e Trasporto Utenti	€ 9.268,00
		<b>TOTALE CONTRIBUTI</b>	<b>€ 123.908,99</b>

# SITUAZIONE ECONOMICO - FINANZIARIA

RISULTATO D'ESERCIZIO DAL 2011 AL 2021





# SITUAZIONE ECONOMICO - FINANZIARIA

---

Oasi Valle dei Laghi APS ogni anno elabora ed attua un piano di reperimento di risorse economiche, diverse e integrative rispetto a quelle derivanti dal finanziamento pubblico.

Il profondo radicamento nel territorio della Valle dei Laghi, in cui l'associazione è nata, opera da numerosi anni ed è riconosciuta, consente di avere riscontri positivi.

Gli strumenti ad oggi individuati ed attivati sono i seguenti:

- Campagna 5x1000 promossa durante tutto l'anno, in modo particolare nel primo semestre.
  - Raccolta delle quote associative entro l'aprile dell'anno.
  - Raccolta del contributo annuale per le attività, da parte delle famiglie degli utenti entro il primo semestre dell'anno in corso.
  - Donazioni da parte di singoli cittadini, enti, aziende.
  - Partecipazione ad eventi in cui sono previste iniziative di solidarietà.
  - Partecipazione a bandi indetti da enti, fondazioni, istituti bancari.
  - Contributi da parte di banche, enti, fondazioni.
  - Cura della comunicazione tramite i social media, il sito web dell'associazione e altri canali di comunicazione.
-

# MONITORAGGIO DELL'ORGANO DI CONTROLLO

---



Nel corso dell'esercizio chiuso al 31/12/2021 l'attività di controllo è stata ispirata alle disposizioni di legge e alle Norme di comportamento dell'organo di controllo degli enti del Terzo settore emanate dal Consiglio Nazionale dei Dottori Commercialisti e degli Esperti Contabili, pubblicate nel dicembre 2020.

Il bilancio d'esercizio di Oasi Valle dei Laghi APS al 31/12/2021, redatto per la prima volta in conformità all'art. 13 del D.lgs. n. 117 del 3 luglio 2017 (d'ora in avanti Codice del Terzo settore) e del D.M. 5 marzo 2020 del Ministero del Lavoro e delle Politiche Sociali, così come integrato dall'OIC 35 Principio contabile ETS (d'ora in avanti OIC 35) che ne disciplinano la redazione; il bilancio evidenzia un avanzo d'esercizio di euro 1.888,50. Il bilancio è stato messo a disposizione nei termini statutari. A norma dell'art. 13, co. 1, del Codice del Terzo Settore esso è composto da Stato patrimoniale, Rendiconto gestionale e Relazione di missione. L'organo di controllo, non essendo stato incaricato di esercitare la revisione legale dei conti, per assenza dei presupposti previsti dall'art. 31 del Codice del Terzo Settore, ha svolto sul bilancio le attività di vigilanza e i controlli previsti dalla Norma 3.8. delle Norme di comportamento dell'organo di controllo degli enti del Terzo settore, consistenti in un controllo sintetico complessivo volto a verificare che il bilancio sia stato correttamente redatto. L'attività svolta non si è quindi sostanziata in una revisione legale dei conti.

---

# MONITORAGGIO DELL'ORGANO DI CONTROLLO

## ATTIVITÀ DI VIGILANZA AI SENSI DELL'ART. 30, CO. 7 DEL CODICE DEL TERZO SETTORE

L'organo di controllo ha vigilato sull'osservanza della legge e dello statuto, sul rispetto dei principi di corretta amministrazione e, in particolare, sull'adeguatezza degli assetti organizzativi, del sistema amministrativo e contabile, e sul loro concreto funzionamento; ha inoltre monitorato l'osservanza delle finalità civiche, solidaristiche e di utilità sociale, con particolare riguardo alle disposizioni di cui all'art. 5 del Codice del Terzo Settore, inerente all'obbligo di svolgimento in via esclusiva o principale di una o più attività di interesse generale, all'art. 6, inerente al rispetto dei limiti di svolgimento di eventuali attività diverse, all'art. 7, inerente alla raccolta fondi, e all'art. 8, inerente alla destinazione del patrimonio e all'assenza di scopo lucro. Per quanto concerne il monitoraggio degli aspetti sopra indicati e delle relative disposizioni, si riferiscono di seguito le risultanze dell'attività svolta:

- L'ente persegue in via prevalente le attività di interesse generale già specificate nelle pagine dalla 4 alla 7 del presente bilancio sociale. L'ente non effettua attività diverse previste dall'art. 6 del Codice del Terzo Settore rispettando i limiti previsti dal D.M. 19.5.2021, n. 107.
- L'ente non ha attuato attività di raccolta fondi secondo le modalità e i limiti previsti dall'art. 7 del Codice del Terzo Settore e dalle relative linee guida.
- L'ente ha rispettato il divieto di distribuzione diretta o indiretta di avanzi e del patrimonio; a questo proposito, ai sensi dell'art. 14 del Codice del Terzo Settore, ha pubblicato gli eventuali emolumenti, compensi o corrispettivi, retribuzioni, a qualsiasi titolo attribuiti ai componenti degli organi sociali, ai dipendenti apicali e agli associati.

Ha vigilato sull'osservanza delle disposizioni recate dal D.Lgs. 8 giugno 2001, n. 231. Ha partecipato alle assemblee degli associati e alle riunioni dell'organo di amministrazione e, sulla base delle informazioni disponibili, non ha rilievi particolari da segnalare.

# MONITORAGGIO DELL'ORGANO DI CONTROLLO

---

## ATTIVITÀ DI VIGILANZA AI SENSI DELL'ART. 30, CO. 7 DEL CODICE DEL TERZO SETTORE

Ha acquisito dall'organo di amministrazione, con adeguato anticipo, anche nel corso delle sue riunioni, informazioni sul generale andamento della gestione e sulla sua prevedibile evoluzione, nonché sulle operazioni di maggiore rilievo, per le loro dimensioni o caratteristiche, effettuate dall'ente e in base alle informazioni acquisite, non ha osservazioni particolari da riferire. Ha acquisito conoscenza e ha vigilato sull'adeguatezza dell'assetto organizzativo, amministrativo e contabile e sul suo concreto funzionamento anche tramite la raccolta di informazioni dai responsabili delle funzioni e a tale riguardo non ha osservazioni particolari da riferire. Ha acquisito conoscenza e vigilato, sull'adeguatezza e sul funzionamento del sistema amministrativo-contabile, nonché sull'affidabilità di quest'ultimo a rappresentare correttamente i fatti di gestione, mediante l'ottenimento di informazioni dai responsabili delle funzioni e l'esame dei documenti aziendali, e a tale riguardo, non ha osservazioni particolari da riferire. Non sono pervenute denunce dai soci ex art. 29, co. 2, del Codice del Terzo Settore.

---

# MONITORAGGIO DELL'ORGANO DI CONTROLLO

---

## OSSERVAZIONI IN ORDINE AL BILANCIO D'ESERCIZIO

L'organo di controllo, non essendo incaricato della revisione legale, ha svolto sul bilancio le attività di vigilanza previste Norma 3.8. delle "Norme di comportamento dell'organo di controllo degli enti del Terzo settore" consistenti in un controllo sintetico complessivo volto a verificare che il bilancio sia stato correttamente redatto. L'Organo di controllo ha verificato che gli schemi di bilancio fossero conformi a quanto disposto dal D.M. 5 marzo 2020 del Ministero del Lavoro e delle Politiche Sociali, così come integrato dall'OIC 35 (anche in relazione al primo esercizio di adozione delle suddette disposizioni). Gli amministratori, nella redazione del bilancio, non hanno derogato alle norme di legge ai sensi dell'art. 2423, co. 5, c.c.

---

# ANALISI SWOT

---

## PUNTI DI FORZA

Mission radicata e trasmissione di valori

Visibilità, riconoscibilità e riconoscimento dell'associazione all'esterno

Servizi dinamici, flessibili e attenti ai bisogni della persona.

Attività di volontariato

Presenza, allegria e collaborazione con le reti territoriali

Oasi è una famiglia

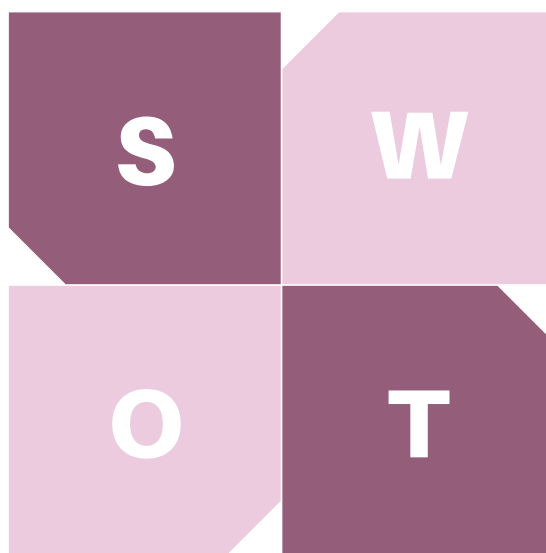
## DEBOLEZZE

Necessità di costruire rapporti tra personale dipendente e soggetti apicali.

Migliorare la struttura organizzativa e definire i ruoli  
Necessità di dotarsi di strumenti per l'analisi e la gestione delle risorse.

Età dell'utenza e dei familiari o caregiver, scarsa capacità di intercettare le famiglie più giovani.

Poco coinvolgimento delle famiglie in termini di partecipazione e formazione.



## OPPORTUNITÀ

Dotazione di strumenti per lo sviluppo organizzativo più efficaci ed efficienti.

Aumentare le possibilità di incontro tra i soggetti coinvolti nelle azioni di cura.

Analisi e valutazione continua dei bisogni e dei servizi.

Predisposizione di strumenti specifici per la gestione e analisi delle risorse.

Raccolta dei bisogni sociali emergenti

## MINACCE

Diverso affidamento dei servizi e di distribuzione delle risorse.


Servizi con aperture orarie maggiori.

Cambiamento della cultura della distribuzione delle risorse e conseguente competizione con altre realtà ed enti.

Presenza di strutture organizzative più efficaci ed efficienti.

Difficoltà di coinvolgimento della comunità.

---

A wooden walkway made of light-colored planks leads from the bottom left towards the center of the image. The path is bordered by a low wooden wall on the left. In the background, there is a dense forest of tall, thin trees, and a body of water is visible on the right side. The sky is bright and slightly hazy. The text is overlaid on a semi-transparent purple rounded rectangle in the center of the image.

Io vedo che quando allargo le  
braccia i muri cadono.  
Accoglienza vuol dire costruire  
dei ponti e non dei muri.  
(Don Andrea Gallo)

OASI VALLE DEI LAGHI APS  
VIALE SAN PIETRO 8/B (LASINO) - 38076 MADRUZZO (TN).  
TELEFONO 0461.864708 CODICE FISCALE 01497520229

MAIL: [INFO@OASIVALLEDEILAGHI.COM](mailto:INFO@OASIVALLEDEILAGHI.COM) • [OASIVALLEDEILAGHI@PEC.IT](mailto:OASIVALLEDEILAGHI@PEC.IT) •  
[WWW.OASIVALLEDEILAGHI.COM](http://WWW.OASIVALLEDEILAGHI.COM)